

К ФАУНЕ СВЕРЧКОВ ПОДСЕМЕЙСТВ ITARINAE,  
PODOSCIRTINAE И NEMOBIIINAE (ORTHOPTERA, GRYLLIDAE)  
ВОСТОЧНОГО ИНДОКИТАЯ

А. В. ГОРОХОВ

Настоящая статья — результат обработки коллекции Зоологического института АН СССР, материалов из Вьетнама, переданных автору сотрудником Института эволюционной морфологии и экологии животных им. А. Н. Северцова Л. Н. Медведевым, материала, присланного на определение сотрудником Музея природы Гумбольдтского университета (ГДР) К. К. Гюнтером (Dr. K. K. Günther) и обобщения литературных данных по сверчкам Восточного Индокитая (Вьетнам, Кампучия, Лаос). Она является продолжением ранее опубликованных автором работ по сверчкам этого региона.

ПОДСЕМЕЙСТВО ITARINAE

*Itara minor* Chopard

Этот вид указывался для северной части Вьетнама Шопаром (Chopard, 1925, 1929).

*Itara vietnamensis* Gorochov, sp. n.

При описании *I. minor* Шопар (Chopard, 1925) указал, что им был исследован экземпляр из Ханоя, который отличается от типового несколько более длинным вершинным полем надкрылий и формой гениталий самца. Тем не менее Шопар отнес этот экземпляр к *I. minor*. Судя по рисункам, данным в этой работе (figs. 38—39), Шопар явно имел дело с двумя разными видами. Имеющиеся в распоряжении автора экземпляры, вероятно, конспецифичны с упомянутым экземпляром Шопара и заслуживают выделения в самостоятельный вид.

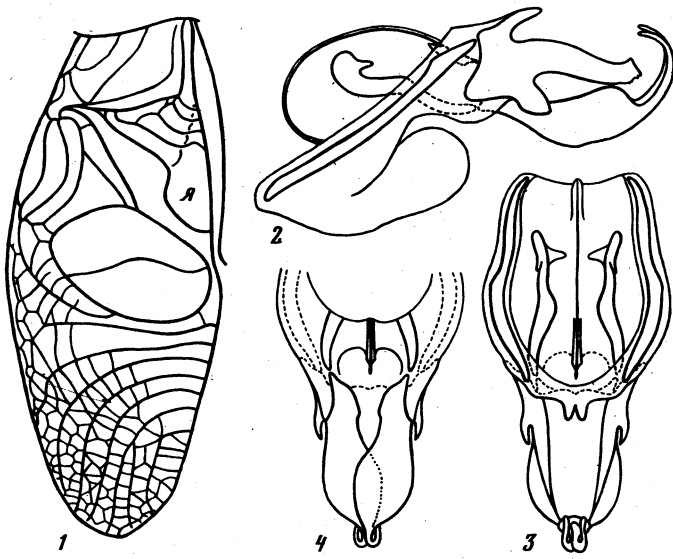


Рис. 1. Детали строения *Itara vietnamensis*

1 — спинная плоскость надкрылья; 2 — гениталии сбоку; 3 — гениталии сверху; 4 — гениталии снизу

Самец (голотип). Величина средняя для рода. Окраска довольно светлая. Тело тонко опушено. Голова небольшая, округлая. Клипеальный шов почти прямой. Расстояние между усиковыми впадинами почти вдвое больше ширины 1-го членика усиков. Окраска головы более или менее контрастная. Темя и лоб над срединным глазком довольно темные, коричневые с парой неясных широких светлых продольных полос, тянущихся от боковых глазков до затылка (вдоль верхнего края глаз и за ними). Остальные части головы грязно-желтые. Пальпы и жгуты усиков желтовато-коричневые. Передне-спинка сильно сужающаяся кпереди, с округло-вогнутым передним и округло-выпуклым задним краями. Диск передне-спинки коричневатый, по бокам желтоватый. Боковые лопасти передне-спинки почти черные, со светлой продольной полоской вдоль нижнего края. Ноги коричневатые; бедра более светлые, а голени и лапки более темные. Задние бедра с косыми темными полосками как на наружной, так и на внутренней сторонах. Дистальная часть заднего бедра затемнена, а перед этим затемнением с небольшим светлым участком. Места сочленения бедра и голени желтоватые. Задние голени с 4 парами крупных шипов. Надкрылья (рис. 1, 1) с длинным вершинным полем, в котором можно различить 7 ветвей; длина этого поля приблизительно равна расстоянию от стридуляционной жилки до заднего края зеркала. Зеркало овальное; его боковые углы довольно широко закруглены. Косых жилок 5; самая задняя из них очень сильно изогнута и образует весьма широкую ячейку (рис. 1, 1я). Окраска надкрылий серовато-желтоватая; базальная часть и вершинное поле несколько темнее; боковое поле почти прозрачное. Задние крылья заметно выдаются сзади из-под надкрылий; их вершины довольно темные сверху. Брюшко и грудь снизу грязно-желтые, а сверху коричневатые. Метанотум и 1-й тергит брюшка модифицированы в характерного строения нотальную железу (рис. 2, 1). Церки желтоватые. Генитальная пластинка коричневатая. Гениталии (рис. 1, 2—4) со слабо

зазубренным сзади нижним краем вершины эпифаллуса и сильно расширенными перед вершиной эктопарамерами. Вершины эктопарамеров очень длинные и тонкие, загнуты вверх и немного назад.

Вариации. Окраска может быть чуть светлее или чуть темнее. В вершинном поле надкрылий могут быть ясно различимы только 6 ветвей.

Самка. Сходна с самцом. Надкрылья несколько длиннее тела, сероватые, с косыми продольными и частыми поперечными жилками спинной плоскости. Яйцеклад длинный и тонкий, несколько длиннее заднего бедра.

Длина тела самца 17—19 (голотип 18), самки 14; тела с крыльями самца 25—27 (26), самки 28; переднеспинки самца 2,5—2,8 (2,7), самки 2,8; надкрылья самца 16,5—18 (17), самки 17; заднего бедра самца 9,5—11 (10,8), самки 11; яйцеклада 12,5 (размеры в мм).

Вьетнам, пров. Виньфу: Тамдао, 12—13.V 1975, 3 самца (голотип и паратипы), 1 самка (паратип), Л. Н. Медведев. Голотип и паратипы в коллекции Зоологического института АН СССР (Ленинград).

Ближе всего к *I. tinog*, но довольно четко отличается более длинным вершинным полем в надкрыльях самца, зеркалом с широко закругленными боковыми углами, широкой ячейкой, образованной задней косой жилкой, слабо зазубренным на вершине эпифаллусом и формой эктопарамеров. У *I. tinog* длина вершинного поля ясно меньше расстояния от стридуляционной жилки до заднего края зеркала, зеркало с довольно узко закругленными боковыми углами, ячейка, образованная задней косой жилкой, почти вдвое более узкая (Chopard, 1969: figs. 193), эпифаллус на вершине заметно зазубрен, эктопарамеры с характерной лопастью.

#### *Pararentacentrus lineaticeps* (Chopard), comb. n.

Вьетнам, пров. Виньфу: Тамдао, 12—13.V 1975, 1 самец (Л. Н. Медведев).

Сравнение описаний *Pararentacentrus Shiraki*, 1930 и *Pseuditara Chopard*, 1969, суп. п. показало, что эти родовые названия, несомненно, являются синонимами, в связи с чем род *Pararentacentrus* следует удалить из состава подсемейства *Pentacentrinae* и поместить в подсемейство *Itarinae*. В то же время *Pararentacentrus formosanus* Shir. и *Pseuditara lineaticeps* Chop. являются, вероятно, разными видами, так как первый вид несколько крупнее и с заметно более длинным яйцекладом (Shiraki, 1930). Имеющийся в распоряжении автора самец вполне соответствует описанию Шопара (Chopard, 1969), но на одном из двух приведенных в этой работе рисунков гениталий самца (fig. 199) изображен другой вид, возможно *Xenogryllus matthogatus* (Naan).

*P. lineaticeps* был раньше отмечен для Вьетнама Шопаром (Chopard, 1969).

#### ПОДСЕМЕЙСТВО *PODOSCIRTINAE*

##### *Т р и б а Phaloriini Gorochov, trib. n.*

Более или менее длинноногие сверчки с довольно высокой головой. Лапки передних и средних ног слабо укороченные. Стридуляционный аппарат хорошо развит, с крупным зеркалом, которое окаймлено сзади оконтуривающей ячейкой и несет две делящие жилки. Гениталии самца без типичных для большинства *Podoscirtinae* парных шиповидных направленных

вверх отростков вершины эпифаллуса. Яйцеклад с характерной для подсемейства шиповатой вершиной.

В состав трибы входит типовой род *Phaloria* Stal.

От трибы *Podoscirtini* отличается формой головы, которая не уплощена, а довольно высокая, и наличием в зеркале самца двух делящих жилок, тогда как у *Podoscirtini* имеется только одна делящая жилка.

#### *Phaloria vitalisi* (Chopard)

Этот вид был описан из северного Вьетнама (Хоабинь) (Chopard, 1925).

#### *Phaloria tonkinensis* (Chopard)

*Ph. tonkinensis* известна из той же точки, что и предыдущий вид (Chopard, 1925).

#### Т р и б а *Podoscirtini*

#### *Madasumma geniculata* Chopard

Этот вид описан Шопаром (Chopard, 1931) из Лаоса.

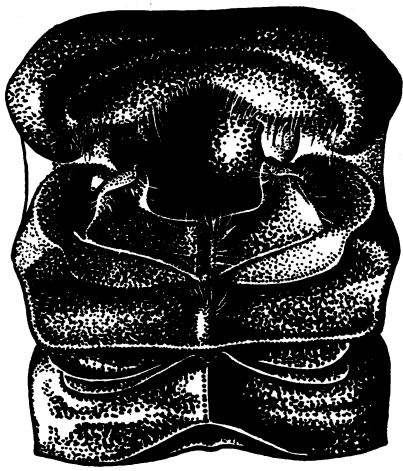
#### *Madasumma junnana* Gorochov

Вьетнам, пров. Хашонбинь: заповедник Кукфьонг, 24.IV 1975, 1 самка (Л. Н. Медведев).

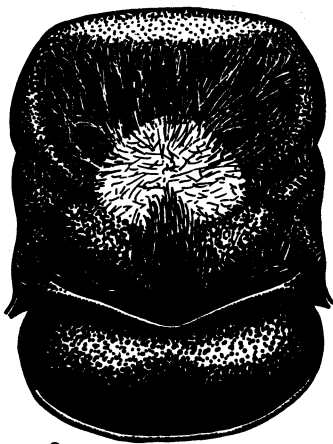
#### Р о д *Valia* Gorochov, gen. n.

Типовой вид: *Valia pulchra* sp. n.

Средней величины сверчки с довольно длинным и узким телом. Голова маленькая, между глазами чуть вогнутая. Глаза несколько выступают сверху над плоскостью темени. Глазки незаметны. Усиковые впадины и первые членики усиков очень крупные. Ширина 1-го членика усиков приблизительно вдвое больше расстояния между усиковыми впадинами. Передне-спинка кпереди сильно сужается, с резким сгибом между диском и боковыми лопастями (рис. 2, 3). Передние ноги с сильно, а средние со слабо вздутыми голенями. Наружное отверстие тимпанального органа довольно крупное, овальное, а внутреннее — широко щелевидное. Задние бедра стройные. Первые членики лапок укороченные, особенно на передних и средних ногах. Надкрылья довольно узкие и длинные, с хорошо развитым стридуляционным аппаратом у самца; базальная часть надкрылий самца длинная; стридуляционная жилка резко поперечная; косые жилки довольно слабо изогнуты; струны короткие; зеркало крупное; его длина чуть меньше ширины; вершинное поле длинное и узкое (рис. 2, 3). Задние крылья развиты. Метанотум самца с хорошо развитой нотальной железой (рис. 2, 2). Анальная пластинка самца с парой мощных крючковидных выростов, покрытых на внутренних сторонах многочисленными короткими и крепкими щетинками (рис. 3, 1). Церки тонкие и довольно длинные. Гениталии самца (рис. 3, 2—5) с полумембранозным эпифаллусом, незаметно переходящим в полумембранозные рамусы. Задний край эпифаллуса с двумя направленными вверх отростками. Эндопарамеры в виде парных плоских массивных склеритов, которые сзади связаны с парой длинных мелкозубчатых в основании лопастей эпифаллуса, загигающихся вниз. Вершины этих лопастей направлены вперед и несут по пучку очень длинных параллельных щетинок. Спереди эндопарамеры снабжены длинными аподемами. Эктопарамеры в виде



1



2



3

Рис. 2. Нотальные железы самцов (1, 2) и общий вид самца (3)  
1 — *Itara vietnamensis*; 2 — *Valia pulchra*; 3 — *V. pulchra*

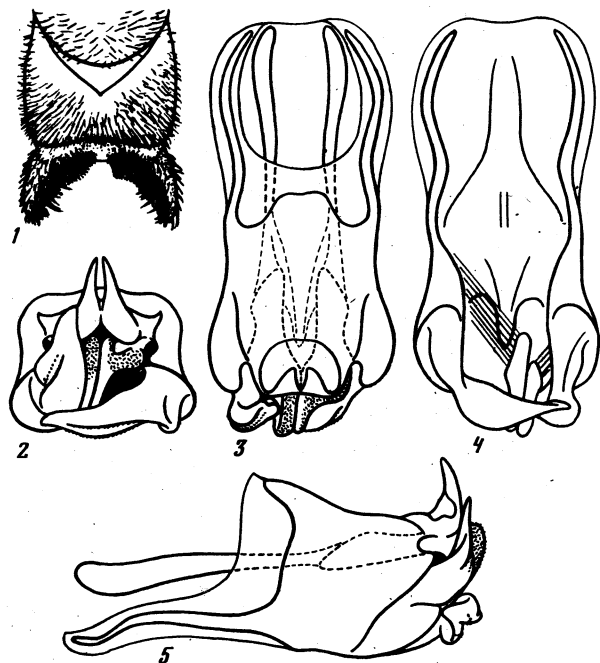


Рис. 3. Детали строения *Valia pulchra*

1 — вершина брюшка самца сверху; 2 — гениталии снизу; 3 — гениталии сверху; 4 — гениталии снизу; 5 — гениталии сбоку

мясистых выростов, один из которых в состоянии покоя направлен вверх, а другой изогнут в горизонтальной плоскости, т. е. гениталии несколько асимметричны. По наружной стороне эктопарамера проходит продольная складка с многочисленными очень короткими волосками. Направляющий стержень в виде короткого полумембранозного желобка, плавно переходящего в широко открытый снизу сперматофорный мешок.

По строению гениталий самца новый род несколько напоминает род *Madasutma* Walk., от которого легко отличается незаметными глазками, формой переднеспинки и анальной пластинкой самца, крупными и специализированными эктопарамерами, характерными задними выростами эпифаллуса, полумембранозным направляющим стержнем. *Valia* gen. n. обнаруживает также большое сходство с *Calypotrypus* Sauss., особенно по строению переднеспинки. Легко отличается от него жилкованием стридуляционного поля и формой гениталий самца.

#### *Valia pulchra* Gorochov, sp. n.

Самец (голотип). Тело тонко опушенное, с характерной окраской. Голова черная сверху, палевая снизу. За глазами — по узкой желтоватой продольной полоске. Такая же полоска проходит через глаза. Усики черные. Пальпы темные, довольно короткие. Переднеспинка черная с желтоватыми линиями вдоль переднего края и вдоль сгиба, покрыта серебристым опушением. Запятовидные пятна на диске голые (рис. 2, 3). Бедря палевые с темными вершинами. Голени и лапки темные, почти черные. Задние голени с 7 внутренними и 6 наружными крупными шипами; верхняя наруж-

ная шпора очень маленькая, а верхняя внутренняя — крупная. Шпоры 1-го членика задней лапки крупные, наружная несколько короче внутренней. Жилкование надкрылий, как на рис. 2, 3. Окраска надкрылий черноватая, особенно темная в базальной области, в области струн и в основании вершинного поля. Вдоль сгиба надкрылья тянется широкая желтоватая полоса. Желтоватые пятна также имеются в базальной области, в основании диагональной жилки и между струнами (рис. 2, 3). Задние крылья заметно выдаются сзади из-под надкрылий; их задняя часть темная. Нотальная железа, как на рис. 2, 2. Анальная пластинка, как на рис. 3, 1. Брюшко и грудь снизу палевые; сверху они темные. Церки палевые в проксимальной половине и темные в дистальной. Гениталии — как на рис. 3, 2—5.

Вариации. У паратипа развито желтоватое пятно в области стридуляционной жилки.

Самка неизвестна.

Длина тела 17—19 (голотип 17); тела с крыльями 27—28 (27); переднеспинки 2,7—2,8 (2,7); надкрылья 19,5—20 (19,5); заднего бедра 11—11,5 (11) (размеры в мм).

Вьетнам, пров. Виньфу: Тамдао, 11—13. V 1975, 2 самца (голотип и паратип) (Л. Н. Медведев). Голотип и паратип в коллекции Зоологического института АН СССР (Ленинград).

### *Calyptotrypus coomani* (Chopard)

Описан из северного Вьетнама (пров. Хашонбинь: Хоабинь (Chopard, 1939).

### *Aphonoides medvedevi* Gorochoy, sp. n.

Самец (голотип). Маленький, очень стройный. Окраска сероватая. Тело опушенное. Голова небольшая, резко согнутая. Усиковые впадины очень крупные, по величине лишь чуть меньше глаз. Расстояние между усиковыми впадинами почти вдвое меньше ширины 1-го членика усиков. Темя и вершина лба грязно-серые. Лоб под рострумом, клипеус и ротовые части беловатые. На лбу несколько темноватых пятен и короткая темная продольная полоска, которая начинается на вершине рострума и спускается вниз до основания первых члеников усиков. Пальпы беловатые, на вершине с затемнением. Глаза коричневые; через середину глаза проходит черноватая полоска; нижняя часть глаза темная. За глазами расположены 2 темные и 2 светлые продольные полосы (рис. 4, 1). Усики серые с разбросанными по всей длине отдельными светлыми члениками. 1-й членик усиков серый с черноватой наружной стороной. Переднеспинка опушенная, заметно сужающаяся кпереди, с почти острым углом сзади; ее ширина лишь незначительно больше длины. Диск серый с парой маленьких черных пятнышек, окруженных несколько более светлым кольцом. Боковые лопасти с широкой продольной черноватой полосой снизу и с малозаметной узкой темной полоской над ней; вдоль нижнего края лопастей расположен светлый участок (рис. 4, 1). Передние и средние ноги довольно короткие, светлые с мелкими темноватыми пятнышками. Наружное отверстие тимпанального органа очень крупное, овальное, а внутреннее — очень маленькое, щелевидное, почти незаметное. Задние бедра палевые. Задние голени и лапки снизу черноватые, сверху палевые. Крупных наружных шипов задней голени 5, а внутренних — 6; многие из них с черноватыми основаниями. Спинная плоскость надкрылий

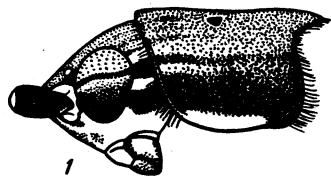
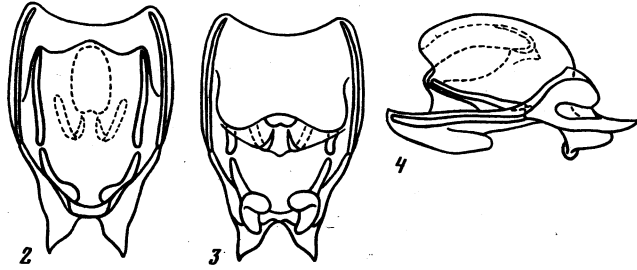


Рис. 4. Детали строения *Aphonoides medvedevi*

1 — голова и переднеспинка самца сбоку; 2 — гениталии сверху; 3 — гениталии снизу; 4 — гениталии сбоку



сероватая с темными пятнышками возле поперечных жилок. Интеркалярный треугольник прозрачный, а боковое поле темное с несколькими светлыми поперечными жилками. Задние крылья заметно выдаются сзади из-под надкрылий, темноватые. Брюшко коричневатое, со светлыми церками. Генитальная пластинка узко закругленная на вершине. Гениталии — как на рис. 4, 2—4.

Вариации. У паратипа окраска несколько светлее; боковое поле надкрылий снизу светлое.

Самка неизвестна.

Длина тела 11,5—12,5 (голотип 12,5); тела с крыльями 16—19 (19); переднеспинки 2,1—2,5 (2,5); надкрылья 11—13,5 (13,5); заднего бедра 7,8—9 (9) (размеры в мм).

Вьетнам, пров. Хашонбинь; заповедник Кукфьонг, 23.IV 1975, 1 самец (голотип) (Л. Н. Медведев); пров. Бактхай: 25—30 км с.-в. Тхайнгуена, 2.XI 1976, 1 самец (паратип) (Л. Н. Медведев). Голотип и паратип в коллекции Зоологического института АН СССР (Ленинград).

От прочих видов рода хорошо отличается окраской головы и переднеспинки, а также формой гениталий самца.

#### ПОДСЕМЕЙСТВО NEMOBINIAE

##### *Pteronemobius heydeni concolor* (Walker)

Вьетнам: пров. Бактхай: Тхайнгуен, 29.X 1976, 1 самка (Л. Н. Медведев); пров. Хашонбинь: заповедник Кукфьонг, 24.IV 1975, 1 самка (Л. Н. Медведев); северный Вьетнам (Chiem-Hoa), август—сентябрь, 2 самки (H. Fruhstorfer); южный Вьетнам (Cochinchina), 1 самка (Friederichs). Кампучия, Пномпень, 1 самец (Friederichs).

##### *Pteronemobius indicus* (Walker)

Южный Вьетнам (Cochinchina), 1 самец, 4 самки (Friederichs).



*Dianemobius taprobanensis* (Walker)

Центральный Вьетнам (Аппам, Song Dinch), 10.VIII 1909, 1 самка (В. Г. Плигинский).

Этот вид отмечался раньше во Вьетнаме Шопаром (Chopard, 1967).

*Stenonemobius bicolor* (Saussure)

Вьетнам: пров. Зялай-Контум, 60 км с.-в. Анкхе, 10.VII—10.VIII 1982, 2 самки (И. С. Даревский).

ЛИТЕРАТУРА

*Chopard L.* Descriptions de Gryllides nouveaux (Orthoptères). — Ann. Soc. entomol. France, 1925, vol. 94, p. 291—332.

*Chopard L.* Note sur les Orthoptères cavernicoles du Tonkin. — Bull. Soc. zool. France, 1929, vol. 54, p. 424—438.

*Chopard L.* On Gryllides from the Malay Peninsula. — Bull. Raffles Mus., 1931, vol. 6, p. 124—149.

*Chopard L.* Note sur quelques Gryllides de la région Orientale. — Not. Entomol. Chin., 1939, vol. 6, p. 77—80.

*Chopard L.* Gryllides. — In: Junk W. Orthopterorum catalogus. 1967, vol. 10, p. 1—211.

*Chopard L.* Gryllides. — In: Junk W. Orthopterorum catalogus. 1968, vol. 12, p. 213—500.

*Chopard L.* Grylloidea: The fauna of India and adjacent countries (Orthoptera). Calcutta, 1969. Vol. 2. 421 p.

*Saussure H.* Gryllides. — Mém. Soc. phys. hist. natur. Genève, 1878, vol. 25, N 2, p. 369—704, pl. 16—19.

*Shiraki T.* Gryllotalpidae and Gryllidae: Orthoptera of the Japanese Empire Pt 1. — Insecta Matsumurana, 1930, vol. 4, pt 4, p. 181—252.