

УДК 595.727

**А. В. Горохов, С. Ю. Стороженко**

Зоологический институт РАН, Санкт-Петербург  
Биолого-почвенный институт ДВО РАН, Владивосток

## **НОВЫЙ ВИД САРАНЧОВЫХ РОДА *CARYANDA* STÅL (ORTHOPTERA, ACRIDIDAE) ИЗ ВЬЕТНАМА**

В статье описывается *Caryanda azurea* sp. n. из Северного Вьетнама. Этот вид обладает характерной голубоватой окраской самца.

В недавно опубликованной статье С. Ю. Стороженко (1992) был описан новый вид короткокрылых саранчовых из подсемейства Catantopinae (триба Oxyini) — *Caryanda tamdaoensis* Storozhenko. Весь типовый материал по этому виду (13 экз.) был собран А. В. Гороховым в одной и той же местности (Тамдао) практически одновременно (ноябрь 1990 г.), однако при более тщательном изучении типовой серии оказалось, что она состоит из представителей двух близких видов, различающихся по строению гениталий самца и деталям окраски. Типы описываемого здесь нового вида хранятся в коллекции Зоологического института РАН (г. Санкт-Петербург).

*Caryanda azurea* Gorochov et Storozhenko, sp. n. (рис. 5—8)

Самец (голотип). Очень похож по форме тела и по окраске на *C. tamdaoensis* (признаки, общие для этих двух видов, перечислены в вышеупомянутой статье Стороженко). Вертикальный диаметр глаза в 2.4 раза превосходит длину субокулярной бороздки. Лобное ребро очень слабо сжато под средним глазом; ширина лобного ребра между усиками в 1.3 раза меньше ширины темени между глазами. Усики 23-члениковые, в вытянутом назад состоянии слегка заходят за основания задних бедер. Окраска головы голубая, как выше, так и ниже черной перевязи позади глаз; глаза коричневые; усики темные (почти черные) в дистальной половине и голубовато-сероватые — в проксимальной. Переднеспинка с весьма длинными поперечными бороздками, причем средняя из них наиболее длинная и почти достигаю-

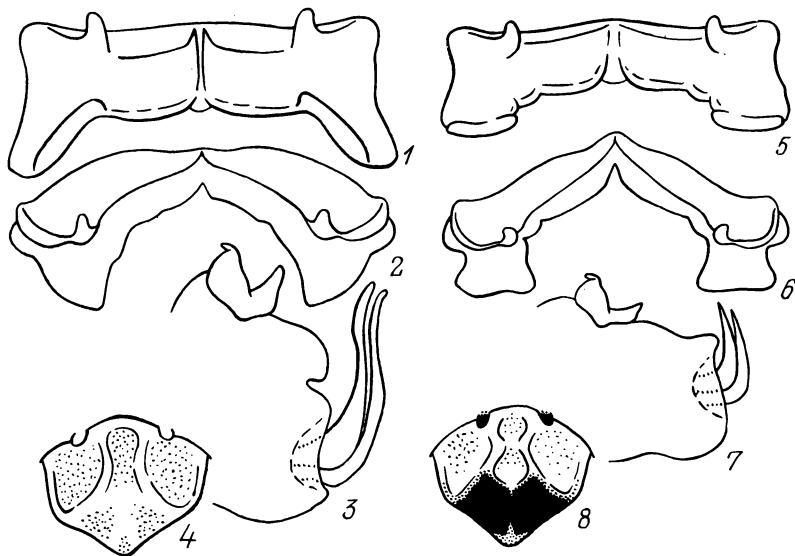


Рис. 1—8. Эпифаллус сверху (1, 5) и спереди (2, 6), контуры гениталий самца сбоку (3, 7), анальная пластинка и лопасти последнего тергита самца сверху (4, 8): 1—4 — *Caryanda tamdaoensis* Stor. (голотип), 5—8 — *C. azurea* sp. n. (голотип)

щая нижних краев боковых лопастей. Длина прозоны в 2.2 раза превосходит длину метазоны. Окраска переднеспинки выше черной продольной перевязи серовато-голубая, а ниже этой перевязи проходит, как и у *C. tamdaoensis*, широкая желтая продольная полоса, окаймленная снизу черным. Боковые лопастевидные надкрылья кожистые и с неясным жилкованием, в котором более или менее ясно можно различить только две продольные жилки, полностью прикрывают тимпанальный орган, достигая заднего края первого тергита брюшка; длина надкрылья в 2.4 раза превосходит его ширину. Окраска надкрылий темно-коричневая, однотонная. Наименьшая ширина промежутка между лопастями среднегруди в 2.2 раза меньше его длины; ширина самой лопасти в 1.1 раза превышает ее длину; лопасти заднегруди почти соприкасающиеся. Грудь снизу желтоватая; среднегрудь и заднегрудь выше черной перевязи серовато-голубые, а ниже — желтые, но область вокруг оснований ног темная. Длина заднего бедра в 4.8 раза превышает его наибольшую ширину; задние голени с 9—10 наружными и 9—10 внутренними шипами. Передние и средние бедра и тазики желтые; передние и средние голени и лапки голубовато-серые; задние бедра коричневато-желтые, более или менее однотонные (без следов розовой или красноватой окраски), но самые их вершины черные; задние голени и лапки голубые, лишь основания голеней и их шипы черноватые. Брюшко снизу желто-

ватое, сверху серовато-голубое в основании и сероватое дистальнее, сбоку с черной полосой на первых пяти тергитах и с желтыми пятнами ниже этой полосы на втором—пятом тергитах (дистальнее пятого тергита брюшко сбоку серовато-желтоватое); последний тергит брюшка с парой темных небольших лопастинок по заднему краю; анальная пластинка характерной формы и с затемненной вершинной частью; церки конические и с острой вершиной, сверху, снизу и внутри темные, а сбоку и на вершине светлее. Эпифаллус характерной формы; передние створки пениса довольно короткие, загнутые вверх, но не S-образные.

**В а р и а ц и и.** Задние бедра могут быть серовато-зеленоватыми сбоку; задние голени могут нести от 8 до 11 шипов на каждой стороне, причем окраска этих шипов бывает наполовину голубой. Церки могут быть еще несколько светлее, а на шестом и седьмом тергитах брюшка бывают размытые темные пятна сбоку.

**С а м к а.** Практически неотличима от таковой *C. tamdaoensis*, если не учитывать окраску задних бедер. Никаких следов голубой окраски тела, характерной для самца, нет; голова сверху и снизу, грудь и брюшко сверху, передние и средние голени и лапки зеленые либо с зеленоватым оттенком (зеленоватый оттенок также характерен для передних и средних бедер). Окраска задних ног, как у самца.

**Д л и н а** (в мм): тело самца 21—23, самки 27—30; передне-спинка самца 4.3—4.7, самки 5.7—6.4; надкрылье самца 3.8—4.1, самки 4.6—5; заднее бедро самца 13—14, самки 16—17.5.

**М а т е р и а л.** Вьетнам, пров. Виньфу, Тамдао, 900—1000 м, 9—18.XI.1990, 3 самца (среди них голотип), 2 самки (Горохов). Эти экземпляры являются частью паратипов *C. tamdaoensis*. Они собраны днем во время кошения по кустам вдоль лесной дороги вместе с *C. tamdaoensis*.

Новый вид наиболее близок к *C. tamdaoensis*. Различия между этими двумя видами приводятся ниже в виде таблицы.

- 1(2) Голова самца выше черной перевязи голубая, а ниже — зеленоватая. Грудь и основание брюшка самца сверху серовато-зеленые. Задние бедра обоих полов зеленовато-желтые в проксимальной половине и розовые или красноватые в дистальной половине (до черной вершинной области). Парные лопастинок последнего тергита брюшка самца светлые либо темные. Дистальная часть анальной пластинки самца светлая (рис. 4). Эпифаллус как на рис. 1 и 2. Передние створки пениса очень длинные, несколько S-образно изогнутые (рис. 3) . . . . . *C. tamdaoensis*.
- 2(1) Голова самца как выше, так и ниже черной перевязи голубая. Грудь и основание брюшка самца сверху серовато-голубые. Задние бедра обоих полов коричневато-желтые (до черной вершины); иногда они серовато-зеленоватые сбоку; никаких следов розовой или красноватой окраски нет. У самца парные лопастинок последнего тергита брюшка и дистальная часть

анальной пластинки темные (рис. 8). Эпифаллус как на рис. 5 и 6. Передние створки пениса довольно короткие, загнутые только вверх (рис. 7) . . . . . *C. azurea*.

От видов, имеющих голубую окраску задних голеней, отличается теми же признаками, что и *C. tamdaoensis* (см. Стороженко, 1992).

#### ЛИТЕРАТУРА

- Стороженко С. Ю. К познанию саранчовых (Orthoptera, Acrididae) Вьетнама // Новости систематики и фаунистики насекомых Вьетнама. Ч. 3 (Тр. Зоол. инст. РАН. Т. 245).— СПб., 1992. С. 35—45.