

УДК 595.729 (6+5=011)

А. В. Горохов

НОВЫЕ И МАЛОИЗВЕСТНЫЕ СВЕРЧКИ ТРИБЫ
GRYLLINI (ORTHOPTERA, GRYLLIDAE)
ИЗ АФРИКИ И ЮГО-ЗАПАДНОЙ АЗИИ

[A. V. GOROCHOV. NEW AND LITTLE KNOWN CRICKETS OF THE TRIBE GRYLLINI
(ORTHOPTERA, GRYLLIDAE) FROM AFRICA AND SOUTH-WEST ASIA]

Работа написана на основании обработки коллекции Зоологического института АН СССР (Ленинград), в которой хранятся типы описываемых здесь видов. Автор пользуется случаем выразить свою искреннюю признательность д-ру А. Кальтенбаху (Dr. A. Kaltenbach, Естественноисторический музей в Вене, Австрия) за присылку использованного в данной работе типового материала.

Gryllus maximus (Uvarov), comb. n.

Этот крупный сверчок был описан Уваровым (Uvarov, 1952) как представитель рода *Scapsipedus* Sauss. Позднее он был перенесен в род *Velarifictorus* Rand. (Chopard, 1967). Изучение экземпляров из типовой местности (Йемен) показало, что этот вид в действительности является представителем рода *Gryllus* L. (рис. 5—10).

От всех других видов рода он легко отличается светлой (палевой) окраской тела с черной передней частью головы и стройными задними голеними в сочетании с длинным яйцекладом.

Scapsipedus latus Gorochov, sp. n.

С а м е ц (голотип). Средней величины. Коричневый. Голова очень сильно расширена в области щек (рис. 23), почти не вогнута в области наличника (рис. 27). Клипеальный шов почти прямой. Окраска головы темно-коричневая, с желтоватым рисунком (рис. 23, 27); на задней части темени сверху развиты еще 2 очень слабо заметные и совсем незаметные спереди и сбоку светлые продольные линии. Переднеспинка расширяется кпереди, опушенная, коричневая, со светлыми продольными полосами по бокам диска со светлыми пятнышками на диске несколько позади его середины, а также со светлыми полосами вдоль нижнего края боковых лопастей. Ноги желтовато-коричневатые, однотонные, опушенные. Надкрылья достигают вершины брюшка, светло-коричневые, с 9 жилками на боковом поле, поперечным зеркалом и средней длины вершинным полем (рис. 1). Задние крылья не видны из-под надкрылий. Брюшко и церки коричневатые. Гениталии с довольно длинным и широким средним выступом эпифаллуса (рис. 11—12); между ним и боковыми выступами развит очень маленький пологий бугорок (рис. 13).

Самка неизвестна.

Длина тела 16, переднеспинки — 3.9, надкрылья — 10, заднего бедра — 11.8 (в мм). Танзания, берег оз. Виктория, Букоба, 8 VI 1913, 1 самец (голотип) (Троицкий).

От других видов рода отличается очень широкой в области щек головой самца в сочетании с ее характерной окраской и формой эпифаллуса.

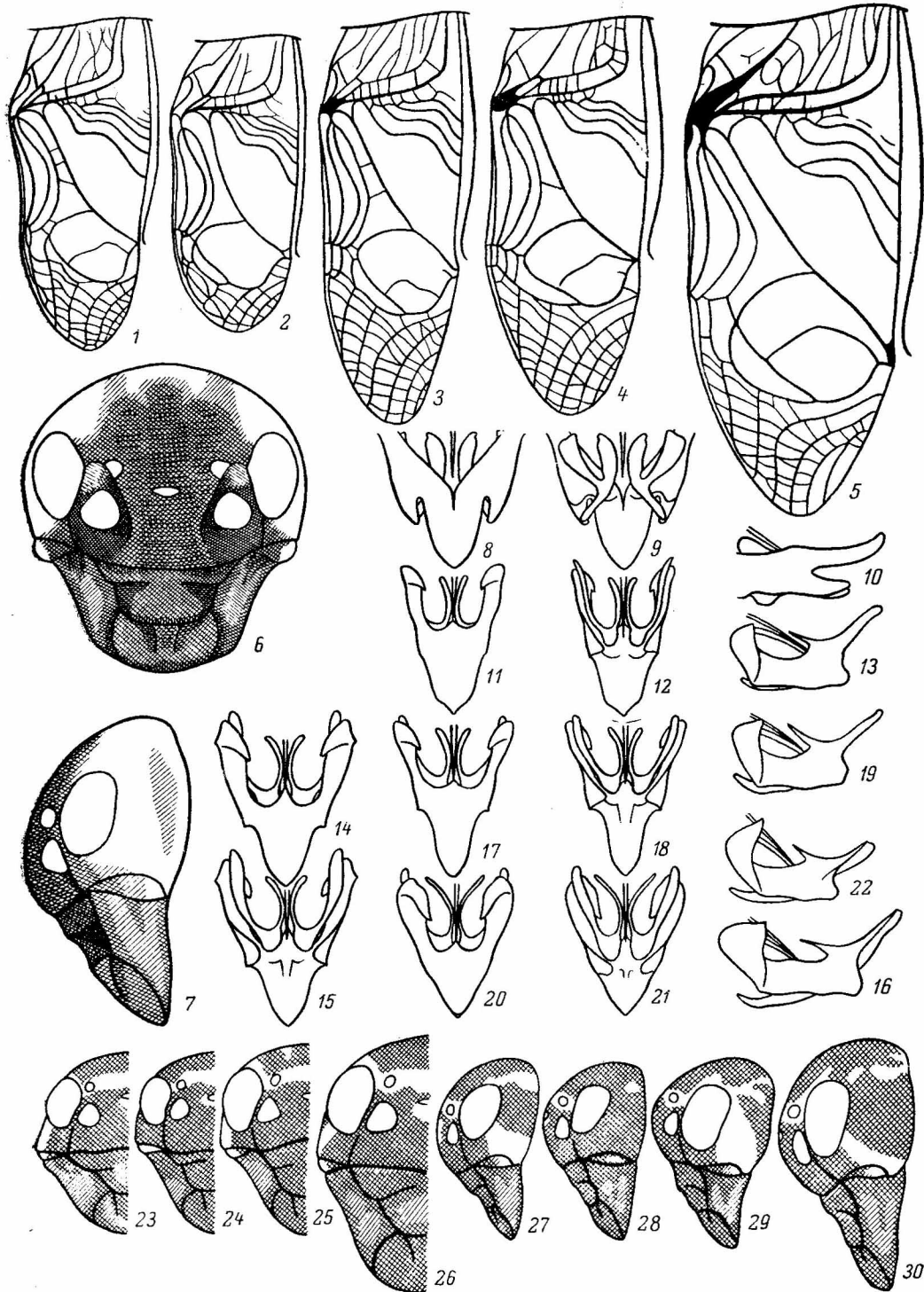


Рис. 1—30. *Scapsipedus* Sauss. и *Gryllus* L., самец.

1, 11—13, 23, 27 — *S. latus* sp. n.; 2, 17—19, 24, 28 — *S. mjagkovi* sp. n.; 3, 20—22, 25, 29 — *S. steinbergi* sp. n.; 4, 14—16, 26, 30 — *S. amplus* sp. n.; 5—10 — *G. maximus* (Uv.). 1—5 — спинная плоскость надкрылья; 6, 7 — голова: 6 — спереди, 7 — сбоку; 8—22 — задняя часть гениталий: 8, 11, 14, 17, 20 — сверху, 9, 12, 15, 18, 21 — снизу, 10, 13, 16, 19, 22 — сбоку; 23—26 — правая половина головы спереди; 27—30 — голова сбоку.

Scapsipedeus mjagkovi Gorochov, sp. n.

С а м е ц (голотип). Величина средняя. Черноватый. Голова слабо расширена в области щек (рис. 24), почти не вогнута в области наличника (рис. 28). Клипеальный шов почти прямой. Окраска головы черная, с коричневыми мандибулами и желтоватым рисунком (рис. 24, 28); задняя часть темени сверху без светлых линий или полосок. Переднеспинка с почти параллельными боковыми сторонами, опушенная, черно-бурая, однотонная. Ноги рыже-коричневые, однотонные, несколько более темными, чем бедра, голени и лапками, опущенные. Надкрылья незначительно не достигают вершины брюшка, коричневые, с черноватым боковым полем, в котором 9 жилок; зеркало поперечное; вершинное поле довольно короткое (рис. 2). Задние крылья не видны из-под надкрылий. Брюшко и церки черновато-бурые. Гениталии с длинным и узким средним выступом эпифаллуса (рис. 17—18); вершины боковых выступов эпифаллуса скошены и даже слегка раздвоены (рис. 19).

Самка неизвестна.

Длина тела 17, переднеспинки — 3.5, надкрылья — 9, заднего бедра — 11.5 (в мм). Эфиопия, «Billo, Galla», 28 X 1905, 1 самец (голотип) (Мягков).

От других видов рода отличается темной окраской головы с характерным рисунком, надкрыльями самца с укороченным вершинным полем и формой эпифаллуса.

Scapsipedus steinbergi Gorochov, sp. n.

С а м е ц (голотип). Средней или крупной величины. Окраска довольно контрастная. Голова слабо расширена в области щек (рис. 25), не вогнута в области наличника (рис. 29). Клипеальный шов дугообразно изогнут вверх. Окраска головы черная, с коричневыми мандибулами и беловатым рисунком (рис. 25, 29); задняя часть темени с 2 светлыми продольными полосками, не заметными сбоку; в средней части эти полоски сильно утоньшаются и почти исчезают. Переднеспинка с почти параллельными боковыми сторонами, опушенная, черноватая, с парой светлых штрихов в центре диска и со светлыми продольными пятнами в переднем нижнем и в заднем верхнем углах боковых лопастей. Передние ноги очень светлые, с мелкими темными точками на верхней стороне бедра и с затемнением в месте сочленения бедра с голенью. Средние ноги светло-коричневатые. Задние бедра светлые, с темными косыми полосками и черноватой вершиной. Задние голени темноватые. Надкрылья достигают вершины брюшка, черновато-дымчатые сверху, с прозрачной областью косых жилок и с почти черным боковым полем, низ которого оторочен белой полоской. В боковом поле 11 жилок. Зеркало почти равно по длине и ширине. Вершинное поле длинное (рис. 3). Задние крылья длинные. Нижняя часть тела светлая; остальная часть брюшка, генитальная пластинка и церки темные. Гениталии с широким и коротким средним выступом эпифаллуса (рис. 20—21); боковые выступы эпифаллуса, как на рис. 22.

С а м к а. Похожа на самца. Светлые пятна на переднеспинке могут быть еще крупнее. Надкрылья достигают или незначительно не достигают вершины брюшка (f. *macroptera*), темно-коричневые сверху; в боковом поле жилки могут быть беловатыми. Яйцеклад очень длинный, вдвое длиннее заднего бедра.

Длина тела самца 19—21, самки — 19—25; тела с крыльями самца — 27—31, самки — 29—33; переднеспинки самца — 3.8—4, самки — 4—4.5; надкрылья самца — 12—13, самки — 13—14; заднего бедра самца — 12—12.5, самки — 12.5—13.5; яйцеклада — 24—26 (в мм).

Судан: Талоди, 13 XI 1959, 3 самца (голотип и паратипы), 3 самки (паратипы) (Штейнберг); Сеннар, 23—26 II 1914, 1 самец (паратип), 1 самка (паратип) (Ebner).

Очень близок к *S. marginatus* (Afz. et Br.), но отличается значительно более длинным яйцекладом, а от *S. limbatus* Sauss., имеющего столь же длинный яйцеклад, отличается формой головы самца и длинным вершинным полем надкрылья самца. От прочих видов рода отличается окраской головы, формой эпифаллуса и длиной яйцеклада.

Scapsipedus amplus Gorochov, sp. n.

С а м е ц (голотип). Крупной величины. Черно-коричневый. Голова очень крупная, довольно сильно расширена в области щек (рис. 26), слабо вогнута в области наличника

(рис. 30). Клипеальный шов почти прямой, даже слегка изогнут вниз. Окраска головы черная, с коричневыми мандибулами и нижней частью наличника, с желтоватым рисунком (рис. 26, 30); на задней части темени еще 2 очень короткие незаметные спереди и сбоку светлые полоски. Переднеспинка расширяется кпереди, слабо опушенная, темно-бурая, со светло-коричневыми пятнами вдоль нижнего края боковых лопастей, по бокам диска и на диске несколько позади середины (эти последние пятна едва заметны). Ноги рыже-коричневые, однотонные. Надкрылья достигают вершины брюшка, черновато-коричневатые, сверху светлее, чем по бокам, с 10—11 жилками в боковом поле, поперечным зеркалом и довольно длинным вершинным полем (рис. 4). Задние крылья не видны из-под надкрылий. Брюшко и церки черноватые. Гениталии с эпифаллусом, очень похожим на таковой *S. mjagkovi* sp. n., но с несколько более широким средним выступом (рис. 14—15) и с прямо скошенными вершинами боковых выступов (рис. 16).

Самка неизвестна.

Длина тела 22, переднеспинки 4.7, надкрылья 12, заднего бедра 13.8 (в мм).

Конго, Браззавиль, 17 XI 1962, 1 самец (голотип) (Детинова).

Несколько напоминает *S. limbatus*, от которого отличается не столь вогнутой головой самца и довольно длинным вершинным полем надкрылий самца. От других видов рода отличается величиной, окраской головы и формой эпифаллуса.

Modicogryllus ullus Gorochov, sp. n.

С а м е ц (голотип). Величина средняя для рода. Окраска коричневая. Голова округлая; ее высота чуть больше ширины. Клипеальный шов заметно округло-углообразно изогнут. Окраска головы темно-коричневая, с желтоватыми надусиковой полоской и поперечной полосой на темени между глазами (рис. 40). На задней части темени развиты слабо заметные мелкие светлые полоски и пятнышки. Переднеспинка со светлыми продольными полосами по бокам диска; диск темно-коричневый, со светлыми мелкими пятнышками в центре; боковые лопасти переднеспинки темно-коричневые, со светлым пятнышком в нижнем переднем углу. Ноги более или менее однотонные, светло-коричневые, с несколькими темными точками на передних и средних бедрах и малозаметными косыми линиями на задних бедрах. Надкрылья достигают 5-го tergита брюшка, коричневатые, однотонные; их боковое поле несколько темнее спинной плоскости; жилкование, как на рис. 43; в боковом поле 6—7 жилок. Задние крылья не видны из-под надкрылий. Брюшко сверху блестящее, коричневое, со светлым низом. Церки коричневатые. Генитальная пластинка темно-коричневая. Гениталии, как на рис. 31, 34, 37, крупные.

С а м к а. Похожа на самца, но заметно светлее. На лбу вдоль клипеального шва тянется узкая светло-коричневая полоска, связанная линией того же цвета со срединным глазком. Светлая поперечная полоса на темени продолжается за глазами на щеках. Переднеспинка светлая, с темными верхней частью боковых лопастей и пятнами на диске. Надкрылья достигают лишь 3-го tergита брюшка (f. *brachyptera*), также более светлые, чем у самца; в боковом поле надкрылий 4—5 жилок. Яйцеклад незначительно короче заднего бедра.

Длина тела самца 14, самки 13; переднеспинки самца 2.5, самки 3; надкрылья самца 5, самки 3.8; заднего бедра самца 7.5, самки 8.5; яйцеклада 7.5 (в мм).

Ливан, Бейрут, дата сбора неизвестна, 1 самец (голотип), 1 самка (паратип) (Dr. Leuthner).

Близок к *M. aterrimus* Chop., от которого отличается несколько более сильно согнутой эпифаллусом и более светлой окраской. От других видов рода легко отличается характерным строением гениталий самца в сочетании с окраской и формой клипеального шва.

Modicogryllus badius Gorochov, sp. n.

С а м е ц (голотип). Величина средняя для рода. Окраска коричневая. Голова круглая; ее высота равна ширине. Клипеальный шов заметно округло-углообразно изогнутый. Окраска головы каштаново-коричневая, однотонная, с желтоватыми следами надусиковой полоски, вертикальной полоской между клипеальным швом и срединным глазком, щеками за глазами, мандибулами, лабрумом и большей частью наличника (рис. 41). Переднеспинка

однотонная, темно-каштаново-коричневая, лишь с маленьким светлым пятнышком в переднем нижнем углу боковых лопастей. Ноги светло-рыжевато-коричневые, однотонные. Надкрылья достигают 4-го тергита брюшка, коричневатые, блестящие; их боковое поле сверху темно-коричневое, а снизу светлое; жилкование, как на рис. 44; в боковом поле 7—8 жилок. Задние крылья не видны из-под надкрылий. Брюшко опушенное сверху, темно-коричневое, со светлым низом. Церки и генитальная пластинка коричневые. Гениталии, как на рис. 32, 35, 38, крупные.

С а м к а. Похожа на самца. Окраска такая же, только вдоль клипеального шва лоб со светлой полоской, которая сливается со светлым пятном вокруг срединного глазка. Вдоль

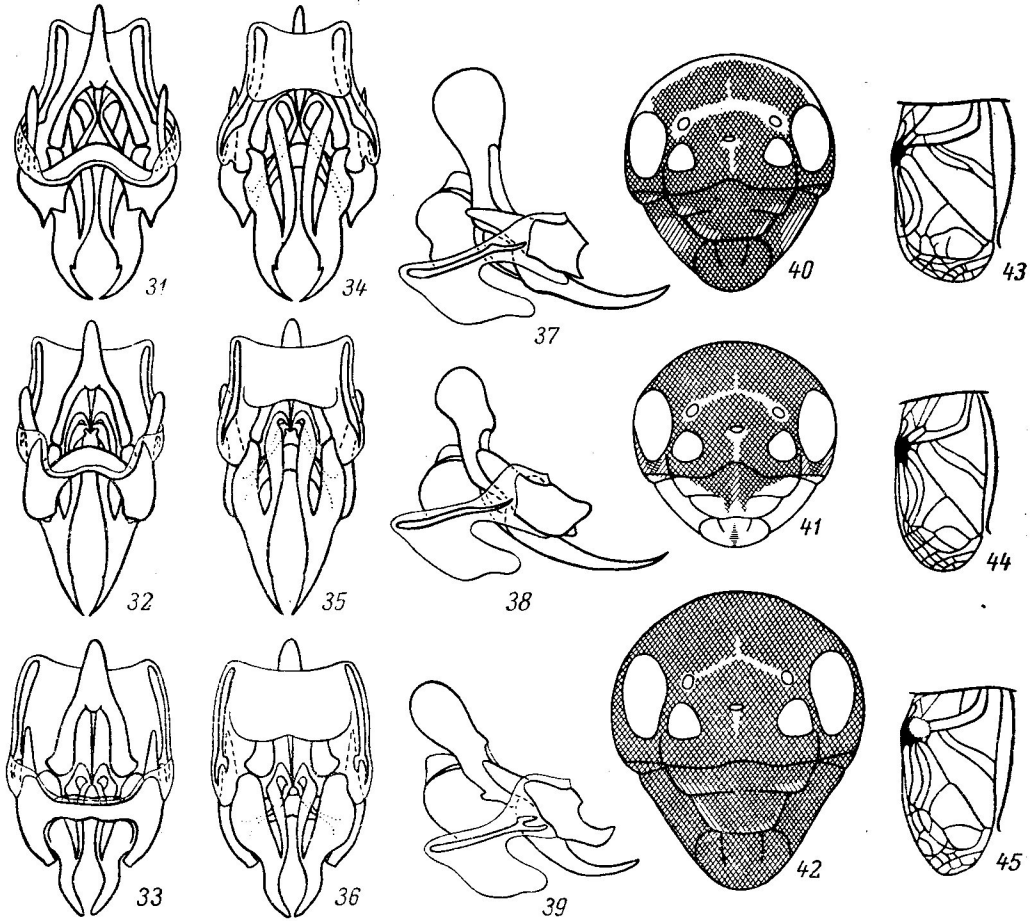


Рис. 31—45. *Modicogryllus* Chop., самец.

31, 34, 37, 40, 43 — *M. ullus* sp. n.; 32, 35, 38, 41, 44 — *M. badius* sp. n.; 33, 36, 39, 42, 45 — *M. smolus* sp. n. 31—39 — гениталии: 31—33 — сверху, 34—36 — снизу, 37—39 — сбоку; 40—42 — голова спереди; 43—45 — спинная плоскость надкрылья.

нижних краев боковых лопастей переднеспинки развиты светлые полоски. Надкрылья достигают 3-го тергита брюшка (f. *brachyptera*), с темно-коричневой спинной плоскостью и узкой светлой полоской вдоль сгиба; боковое поле с 6—7 жилками. Яйцеклад чуть длиннее заднего бедра.

Длина тела самца 14, самки — 15; переднеспинки самца — 2.5, самки — 3; надкрылья самца — 4.8, самки — 4.2; заднего бедра самца — 8.2, самки — 9.5; яйцеклада 10.5 (в мм).

Судан, «Galengu», 20 IV 1913, 1 самец (голотип), 1 самка (паратип) (Wick).

Относится к группе видов *M. truncatus* (Tarb.), *M. aterrimus* Chop. и *M. ullus* sp. n., но легко отличается почти однотонной коричневой окраской и прямыми, узкими и длинными эктопарамерами. От других видов рода отличается особенностями строения гениталий самца и окраской.

Modicogryllus smolus Gorochov, sp. n.

С а м е ц (голотип). Размеры тела довольно крупные для рода. Окраска черная. Голова высокая и очень крупная. Клипеальный шов слабо округло-углообразно изогнут. Окраска головы черная (без рисунка), только глазки и очень узкая линия вдоль фронтальных швов светлые (рис. 42). Переднеспинка расширяющаяся кпереди, черная, однотонная. Ноги также

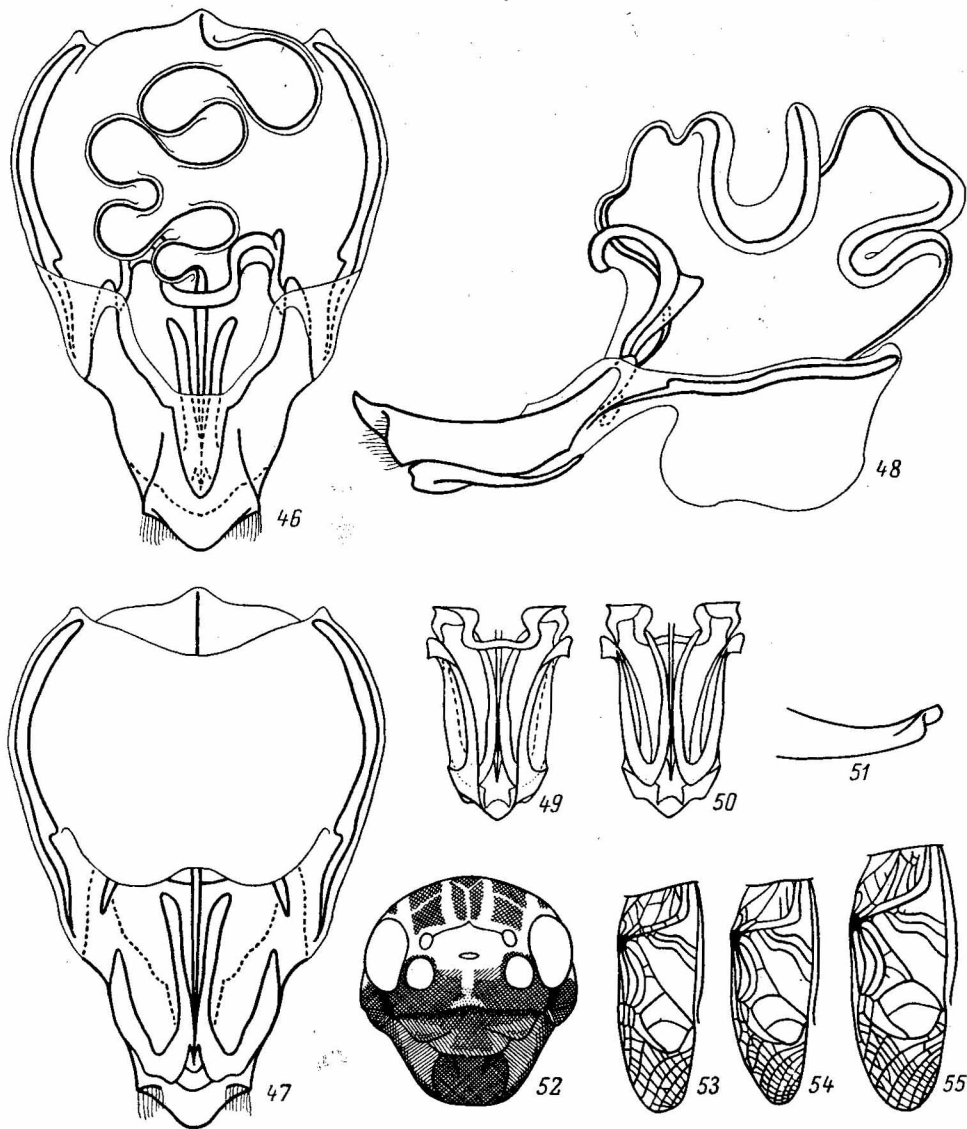


Рис. 46—55. *Grylloderes* Bol., самец.

46—48, 55 — *G. morio* (F.); 49—53 — *G. olsufievi* sp. n.; 54 — *G. satunini* sp. n. 46—48 — гениталии: 46 — сверху, 47 — снизу, 48 — сбоку; 49—51 — задняя часть гениталий: 49 — сверху, 50 — снизу, 51 — сбоку; 52 — голова спереди; 53—55 — спинная плоскость надкрылья.

черноватые, однотонные. Надкрылья достигают 4-го тергита брюшка, дымчатые, коричневаточерноватые; боковое поле темнее спинной плоскости; жилкование, как на рис. 45; в боковом поле 6—7 жилок. Задние крылья не видны из-под надкрылий. Брюшко, церки и генитальная пластинка черные; брюшко сверху тонко опушенное. Гениталии, как на рис. 33, 36, 39, довольно мелкие по величине, но хорошо склеротизованные.

Самка неизвестна.

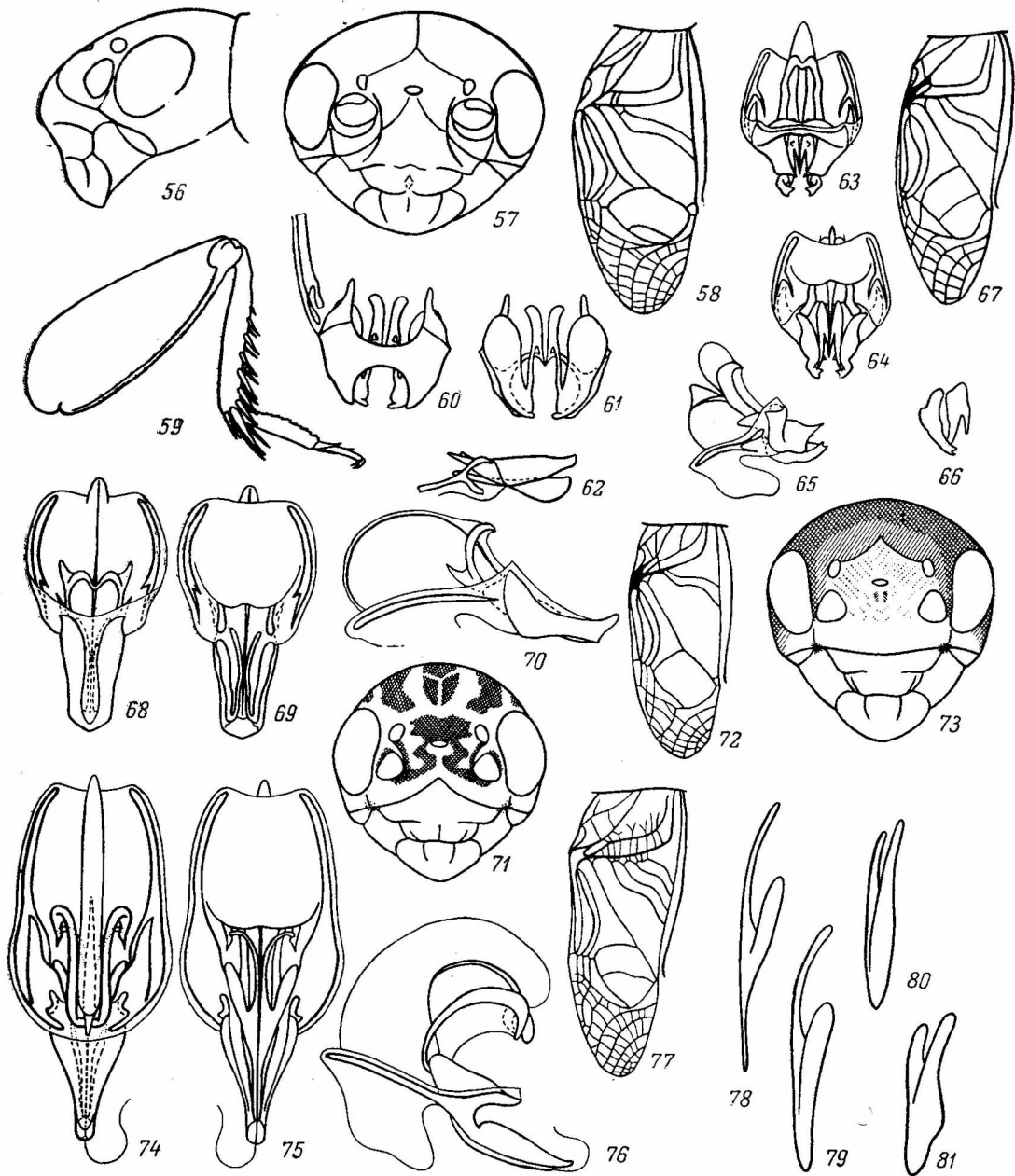


Рис. 56—81. Детали строения самца.

56—62 — *Depressogryllus depressiceps* (Ebner): 56 — голова сбоку, 57 — то же спереди, 58 — спинная плоскость надкрылья, 59 — задняя нога снаружи, 60 — задняя часть гениталий сверху, 61 — то же снизу, 62 — то же сбоку; 63—67 — *Svercus geonomes* (Otte et Cade): 63 — гениталии сверху, 64 — то же снизу, 65 — то же сбоку, 66 — эктопарамер, 67 — спинная плоскость надкрылья; 68—72 — *Cryncoides longelytrum* sp. n.: 68 — гениталии сверху, 69 — то же снизу, 70 — то же сбоку, 71 — голова спереди, 72 — спинная плоскость надкрылья; 73—77 — *Teleogryllus* (*Afroteleogryllus*) *clarus* sp. n.: 73 — голова спереди, 74 — гениталии сверху, 75 — то же снизу, 76 — то же сбоку, 77 — спинная плоскость надкрылья; 78—81 — эктопарамер снизу: 78 — *Afroteleogryllus*, 79 — *Teleogryllus*, 80 — *Macroteleogryllus*, 81 — *Brachyteleogryllus*.

Длина тела 16, переднеспинки — 2.5, надкрылья — 5, заднего бедра — 8.5 (в мм). Эфиопия, Тагре, 1896, 1 самец (голотип) (Леонтьев).

От других видов рода отличается однотонной черной окраской, крупной головой и строением гениталий самца.

Род DEPRESSOGRYLLUS Gorochov, gen. n.

Тело небольшое, сплюснутое дорсо-вентрально, слабо опушенное. Голова также сплюснутая (рис. 56), однотонной темной окраски. Клипеальный шов сильно угловидно изогнут и достигает срединного глазка (рис. 57). Подобное строение головы встречается в родах *Gryllodinus* Vol. и *Tartarogryllus* Tarb. Надкрылья самца характерного для трибы строения; зеркало хорошо выражено, овальное; косых жилок 2, причем обе ясно, но несильно, изогнуты; стридуляционная жилка поперечная; вершинное поле развито (рис. 58). Передние голени с крупным отверстием тимпанального органа снаружи и с маленьким — изнутри. Задние голени довольно короткие, с крупными и густо расположенными шипами (рис. 59). Гениталии самца очень близки к таковым рода *Modicogryllus* Chor.; эпифаллус в виде изогнутой пластинки с вырезом сзади; эктопарамеры компактные, с характерной склеротизованной лентой, вторично соединяющей среднюю лопасть с основным телом эктопарамера; средние лопасти удлиненные и довольно узкие (рис. 60—62).

Типовой вид рода: *Gryllus depressiceps* Ebner, 1935 (Anz. Akad. Wiss. Wien, 15 : 151). Судан. В роде известен 1 вид. Следует отметить, что описание рода основано на изучении единственного экземпляра (голотипа), хранящегося в Естественно-историческом музее в Вене (Австрия). У этого экземпляра гениталии сохранились не полностью (отсутствуют эндопарамеры и сперматофорный мешок).

От родов *Tartarogryllus* и *Gryllodinus*, на представителей которых *D. depressiceps* похож внешне, легко отличается строением гениталий самца (наличием характерной склеротизованной ленты эктопарамеров, формой средних лопастей, отсутствием среднего выступа на заднем крае эпифаллуса). Ближе всего новый род к роду *Modicogryllus*. Его даже можно было бы рассматривать как один из подродов этого рода, если бы не особое строение головы (сплюснутость, форма клипеального шва), указывающее на то, что степень различия между этими таксонами достигает родового уровня.

Род SVERCUS Gorochov, gen. n.

Тело небольшое, несплюснутое, слабо опушенное, местами блестящее. Голова округлая, с рисунком (на темном фоне могут быть светлые продольные полосы на темени, надусиковая полоска и др.). Клипеальный шов слабо дуговидно изогнут. Надкрылья характерного для трибы строения; у самца зеркало хорошо выражено, четырехугольное; косых жилок 2, причем обе хорошо изогнуты; стридуляционная жилка поперечная, вершинное поле развито (рис. 67). Передние голени с крупным отверстием тимпанального органа снаружи и с небольшим, но заметным удлиненным отверстием изнутри. Задние голени не короткие, с небольшими и довольно редкими шипами. Гениталии самца сходны по строению с таковыми рода *Modicogryllus*, особенно по строению эпифаллуса и эндопарамеров, но четко отличаются отсутствием склеротизованной ленты, вторично связывающей средние лопасти с основным телом эктопарамера, и очень крупными и отделенными от эктопарамеров средними лопастями (рис. 63—66). Яйцеклад хорошо развит, довольно длинный и узко заостренный на вершине.

Типовой вид рода: *Modicogryllus geonomes* Otte et Cade, 1984, Proc. Acad. Nat. Sci. Philadelphia, 136: 90, f. 7F, 12D; Южная Африка. В роде 2 вида: типовой и *Gryllus palmetorum* Krauss, 1902.

От близкого рода *Modicogryllus* отличается полным отсутствием склеротизованной ленты эктопарамеров, а от *Velarifictorus* — обособленными от эктопарамеров крупными средними лопастями и эпифаллусом без среднего заднего выступа.

Род CRYNCOIDES Gorochov, gen. n.

Тело небольшое, несплюснутое или очень слабо сплюснутое, хорошо опушенное. Голова округлая, с рисунком из продольных полос. Клипеальный шов угловидно изогнут (рис. 74).

Надкрылья характерного для трибы строения; у самца зеркало хорошо развито, четырехугольное; косых жилок 2—3, причем 2 из них сильно изогнутые; стридуляционная жилка расположена несколько косо; вершинное поле развито (рис. 72). Передние голени с крупным отверстием тимпанального органа снаружи и с маленьким, но хорошо заметным, округлым отверстием — изнутри. Задние голени средней длины, с небольшими и довольно редкими шипами. Гениталии самца с удлинненным эпифаллусом и узкими эктопарамерами; сперматофорный мешок простой, небольшой, без лигамента; эндопарамеры узкие и недлинные; эктопарамеры без склеротизованной ленты, вторично связывающей среднюю лопасть с телом эктопарамера; средние лопасти длинные и узкие, связаны с эктопарамерами у самой вершины (рис. 68—70). Яйцеклад хорошо развит, средней длины, заостренный на вершине.

Типовой вид рода: *Cryncoides longelytrum* sp. n. В роде 2 вида: типовой и *Teleogryllus griaulei* Chopard, 1961.

Представители этого рода внешне напоминают виды рода *Cryncus* Gor., но легко отличаются иным строением гениталий самца. Ближе всего новый род, вероятно, к родам *Grylloderes* Bol. и *Acanthogryllus* Sauss., от которых хорошо отличается простым сперматофорным мешком и формой эпифаллуса.

Cryncoides longelytrum Gorochoy, sp. n.

С а м е ц (голотип). Небольшой сверчок светлой окраски. Голова круглая. Угол клипеального шва достигает нижнего края усиковых впадин. Окраска головы желтоватая, с 5 продольными коричневыми полосками на темени и коричневатым пятном над срединным глазком, от которого отходит пара коричневатых полосок к усикам; надусиковая полоска светлая (рис. 71). Переднеспинка желтоватая; на диске несколько мелких коричневатых пятнышек; верхняя часть боковых лопастей темная, почти черная. Ноги палевые; бедра сверху и на вершине несколько затемнены. Надкрылья несколько не достигают вершины брюшка; их спинная плоскость светлая, с затемненными некоторыми жилками; жилкование, как на рис. 72; боковое поле темное, со светлой полосой снизу и с 7—8 жилками. Задние крылья длинные. Брюшко темное, со светлым низом и 2 светлыми продольными полосками сверху. Генитальная пластинка снизу светлая, а по бокам с затемнением. Церки темные. Гениталии, как на рис. 68—70.

С а м к а. Похожа на самца, но чуть светлее. Длина надкрылий, как у самца (*f. macroptera*). Боковое поле надкрылий светлое, с темной полосой вдоль верхнего края. Яйцеклад равен по длине заднему бедру.

Длина тела самца 13.5, самки — 11.5—13; тела с крыльями самца — 19, самки — 18—20; переднеспинки самца — 2.1, самки — 2.1—2.3; надкрылий самца — 7, самки — 6.8—7; заднего бедра самца — 7.5, самки — 7.5—8; яйцеклада — 7.5—8 (в мм).

Судан, Талоди, 13 XI 1959, 1 самец (голотип), 3 самки (паратипы) (Штейнберг).

От *C. griaulei* Chop. отличается наличием светлой надусиковой полоски, длинным вершинным полем и 2 косыми жилками в надкрыльях самца.

Род **TELEOGRYLLUS** Chopard, 1961

Подрод *Afroteleogryllus* Gorochoy, subgen. n.

Гениталии самца с округло расширяющимся к основанию эпифаллусом; верхние края эпифаллуса дуговидные, широко развернутые в стороны (рис. 74—76); эктопарамеры с очень узкими и длинными вершинами и средними лопастями (рис. 78).

Типовой вид подрода: *Teleogryllus (Afroteleogryllus) clarus* sp. n. В подроде 3 вида: типовой, *T. leucostomus* (A.-Serv.) и *T. latifrons* (Karsch).

От номинативного подрода отличается вышеуказанными особенностями строения эпифаллуса и узкими на вершине эктопарамерами, а от подродов *Macroteleogryllus* Gor. и *Brachyteleogryllus* Gor. — формой средних лопастей (рис. 78—81).

Teleogryllus (Afroteleogryllus) clarus Gorochoy, sp. n.

С а м е ц (голотип). Тело крупное. Окраска однотонная, рыжевато-коричневая, довольно светлая. Голова круглая, без рисунка, сверху несколько более темная, чем снизу, но переход окраски постепенный (рис. 73). Переднеспинка однотонная, хорошо опушенная. Ноги также однотонные, только задние бедра изнутри очень темные. Надкрылья почти достигают вершины брюшка; однотонные, блестящие; жилкование, как на рис. 77; боковое поле с 14 жилками. Задние крылья длинные. Низ брюшка, генитальная пластинка и церки темно-коричневые, а верхняя и боковые части брюшка черноватые. Гениталии, как на рис. 74—76.

С а м к а. Сходна с самцом, только боковые лопасти переднеспинки снизу довольно светлые, а задние бедра изнутри не так сильно затемнены. Задние крылья длинные. Яйцеклад немного длиннее заднего бедра.

Длина тела самца 31, самки — 32; тела с крыльями самца — 38, самки — 40—42; переднеспинки самца — 5.3, самки — 5.8; надкрылья самца — 18, самки — 19—20; заднего бедра самца — 16, самки — 17—17.5; яйцевода — 19 (в мм).

Верхняя Вольта, «Roundou», октябрь 1927, 1 самец (голотип), 2 самки (паратипы) (Олсуфьев).

От близких видов отличается однотонной окраской головы и формой эпифаллуса.

Род *GRYLLODERES* Bolivar, 1894

Platygyryllus Chopard, 1961, syn. n.

В род *Grylloderes* до настоящего времени включали всего только 3 короткокрылые вида, а длиннокрылые виды этого рода рассматривались как отдельный род — *Platygyryllus* (Chopard, 1967). Объединение их в один род требует пересмотра диагноза рода *Grylloderes*.

Небольшой и средней величины сверчки, с довольно коренастым телом. Голова обычно крупная, часто с продольно-полосатым рисунком. Передние голени с крупным овальным отверстием тимпанального органа снаружи и с маленьким, иногда почти полностью редуцированным изнутри. Гениталии самца с очень характерным плоским эпифаллусом, глубоко вырезанным спереди, который подразделен сзади на 3 хорошо или плохо заметные лопасти; эктопарамеры узкие, не крупнее средних лопастей, характерной формы; эндопарамеры очень сильно и своеобразно изогнутые (рис. 46—51, 82—86, 91—95, 97—101). Наиболее характерная черта рода — фестончатый сперматофорный мешок, образующий многочисленные мелкие петли (рис. 46, 48, 82, 97), хотя в отдельных случаях эти петли могут быть не развиты.

К роду относятся: *Gryllodes brunneri* Riggio, 1888 (типовой вид рода); *Gryllus quadristrigatus* Saussure, 1877 (типовой вид рода *Platygyryllus*), *G. ignobilis* Walker, 1869; *Acheta morio* Fabricius, 1781 (= *A. maurus* Afzelius et Brannius, 1804); *Gryllulus soror* Chopard, 1940; *G. arambourgi* Chopard, 1938; *Scapsipedus cockbilli* Chopard, 1954; *Platygyryllus sereneticus* Otte et Cade, 1984; *P. atritus* Otte et Cade, 1984; *P. capensis* Otte et Cade, 1984; *Grylloderes olsufievi* sp. n.; *G. satunini* sp. n.; *G. ovum* sp. n.; *G. sudanus* sp. n.; *G. longus* sp. n.; *G. orlovskajae* sp. n. Шопар (Chopard, 1967) помещает в этот род еще 2 вида, но строение их гениталий неизвестно.

Кроме *Grylloderes*, известно еще 2 рода с петлистым сперматофорным мешком: *Acanthogryllus* Sauss. и *Melanogryllus* Chop. От первого рода, с которым сходен по форме эндопарамеров, отличается, помимо иного строения эпифаллуса и эктопарамеров, меньшим по размеру и мелкопетельчатым сперматофорным мешком, а от второго рода отличается, кроме того, тем, что сперматофорный мешок не закручен в виде спирали.

Grylloderes olsufievi Gorochoy, sp. n.

С а м е ц (голотип). Средней величины сверчки. Тело коричневатое, опушенное. Голова широкая, особенно под глазами, в области наличника несколько вогнутая, с прямым клипеальным швом. Окраска головы (рис. 52) коричневая с очень широкой желтой перевязью между боковыми глазами и усиками, проходящей через срединный глазок, с желтыми: ободком над и за глазами, пятнами в нижней части щек и 6 узкими продольными полосками на

темени; мандибулы, боковые участки наличника и пятнышки под срединным глазком светло-коричневые; пальпы и лабиум желтоватые. Переднеспинка поперечная, слегка расширяющаяся кпереди; боковые лопасти в верхней половине темные, а в нижней — светлые; диск светло-коричневый, с многочисленными темно-коричневыми мелкими пятнышками; кайма переднеспинки по бокам темная. Ноги желтоватые, с темными щетинками и редкими мелкими коричневыми пятнами. Внутреннее отверстие тимпанального органа маленькое, но ясное. Надкрылья дымчато-коричневатые, со светлыми жилками; жилкование спинной плоскости, как на рис. 53; в боковом поле 10—11 жилок; окраска этого поля коричневая со светлой каймой сзади. Задние крылья длинные. Брюшко и церки коричневые, опушенные. Гениталии в отличие от всех других рассматриваемых здесь видов рода с простым, а не фестончатым сперматофорным мешком; эпифаллус удлинненный, частично мембранозный, с 3 выступами на вершине (рис. 49—51); эктопарамеры и эндопарамеры, как на рис. 50.

С а м к а. Сходна с самцом, лишь голова не столь широкая и без вогнутости в области наличника. Яйцеклад почти равен по длине заднему бедру.

Длина тела самца 17—20, самки — 19—20; тела с крыльями самца — 25—27, самки — 26—27; переднеспинки самца — 3—3.5, самки — 3.6—3.8; надкрылья самца — 10.5—12, самки — 11—12; заднего бедра самца — 10—11, самки — 10.5—11.5; яйцекада — 11.5—12 (в мм).

Верхняя Вольта, «Roundou», октябрь 1927, 1 самец (голотип), 3 самки (паратипы) (Олсуфьев). Мали, 1964, 1 самец (паратип) (Орловская).

От всех других видов рода легко отличается рисунком головы и простым сперматофорным мешком в гениталиях самца.

***Grylloderes satunini* Gorochoy, sp. n.**

С а м е ц (голотип). Средней величины сверчок. Окраска черная, однотонная. Голова довольно крупная, округлая, черная с темно-коричневыми ротовыми частями и 5 еле заметными узкими продольными коричневыми полосками на задней части темени; клипеальный шов в средней части слабо округло изогнут. Переднеспинка поперечная, расширяющаяся кпереди, черная, блестящая, с коричневыми запятовидными пятнами. Ноги темно-коричневые, почти черные, однотонные, блестящие. Внутреннее отверстие тимпанального органа маленькое, но ясное. Надкрылья коричневато-черноватые, в области арфы и зеркала чуть светлее; стридуляционная жилка поперечная; зеркало широкое, косо-поперечное (рис. 54); боковое поле с 12 жилками. Задние крылья длинные. Брюшко коричневато-черноватое, блестящее; церки желтоватые. Гениталии практически неотличимы от таковых *G. morio* (F.) (рис. 46—48).

С а м к а. Похожа на самца. Спинная плоскость надкрылий кожистая, темно-коричневая, почти черная. Яйцеклад в 1.4 раза длиннее заднего бедра.

Длина тела самца 15—17, самки 15—16; тела с крыльями самца 21—23, самки 21—22; переднеспинки самца 3—3.2, самки 3.2—3.5; надкрылья самца 11—12, самки 10—11; заднего бедра самца 8.5—9, самки 8—8.5; яйцекада 11—12 (в мм).

Алжирская Сахара, VI—VII 1888, 6 самцов (голотип и паратипы), 5 самок (паратипы) (Сатунин).

Очень близок к *G. morio* (F.), но легко отличается меньшей величиной, изогнутым клипеальным швом и жилкованием надкрылий самца (у *G. morio* стридуляционная жилка косая и зеркало менее поперечное, как на рис. 55).

***Grylloderes ovum* Gorochoy, sp. n.**

С а м е ц (голотип). Средней величины сверчки. Тело вишнево-коричневое, темное. Голова крупная, широкая, но невысокая, однотонная. Клипеальный шов слабо изогнут. Переднеспинка однотонная, поперечная, слегка расширяющаяся кпереди. Ноги коренастые, однотонные, темно-коричневые. Внутреннее тимпанальное отверстие на передних голених очень маленькое, но ясное. Надкрылья дымчато-коричневатые, с затемненными жилками, базальным, вершинным и боковым полями; жилкование, как на рис. 109; в боковом поле 11 жилок; вдоль его нижнего края тянется светлая кайма. Задние крылья не видны из-под надкрылий. Брюшко, генитальная пластинка и церки коричневые. Гениталии со слабо мембранозным

и не узко заостренным на вершине эпифаллусом; эктопарамеры без удлинённой вершины; эндопарамеры с углообразным основанием (рис. 83, 92, 98).

Самка неизвестна.

Длина тела 21, переднеспинки — 4.2, надкрылья — 12.5, заднего бедра — 12.5 (в мм).

Кения или Уганда, «Мади-Маджуре», 21 XII 1911, 1 самец (голотип) (Сватош).

Ближе всего к *G. morio* (F), от которого отличается более крупным зеркалом в надкрыльях самца, более широкой головой и углообразно изогнутым основанием эндопарамер.

Grylloderes sudanus Gorochoy, sp. n.

С а м е ц (голотип). Средней величины, черноватый. Голова средней величины, округлая, черная, со светлыми глазками и 6 продольными полосками на темени, из которых 2 средние почти достигают фронтальных швов, а боковые оканчиваются спереди у глаза. Клипеальный шов слабо округло-угловидный. Переднеспинка с параллельными боковыми сторонами, черная, с неясным чуть более светлым рисунком на диске. Ноги черноватые, однотонные. Внутреннее тимпанальное отверстие на передних голених, как у предыдущего вида. Надкрылья дымчатые, с темными пятнами в области струн, базального поля и по бокам зеркала; жилкование, как на рис. 107; боковое поле черное, с очень тонкой светлой нижней каймой; в нем 9—10 беловатых жилок. Задние крылья длинные. Брюшко, генитальная пластинка и церки черноватые. Гениталии с сильно мембранизованным и не узко заостренным на вершине эпифаллусом; эктопарамеры, почти как у предыдущего вида; эндопарамеры с поперечным основанием (рис. 84, 93, 99).

Самка неизвестна.

Длина тела 17.5, переднеспинки — 2.9, надкрылья — 11, заднего бедра — 9 (в мм).

Судан, «Хейбан», 16 XI 1959, 1 самец (голотип) (Штейнберг).

Ближе всего к *G. longus* sp. n., от которого отличается полосатой головой и строением гениталий самца (рис. 84—85, 93—94). От других видов рода отличается сильно мембранизованным эпифаллусом.

Grylloderes longus Gorochoy, sp. n.

С а м е ц (голотип). Средней величины, черноватый. Голова нормальной величины, округлая, полностью черная (только глазки светлые). Клипеальный шов, как у предыдущих видов. Переднеспинка однотонная, черная, с серебристым опушением; ее боковые стороны почти параллельные. Ноги однотонные, черновато-коричневые, только задние бедра у основания несколько светлее. Внутреннее тимпанальное отверстие передних голених, как у предыдущих видов. Надкрылья с прозрачной областью косых жилок, с черноватыми базальным и боковым полями и с затемнением в области струн, между ними и диагональной жилкой и в области вершинного поля (жилки этого поля темные); жилкование, как на рис. 108; в боковом поле 9—11 жилок. Задние крылья длинные. Брюшко и генитальная пластинка коричневато-черноватые. Низ брюшка и церки чуть светлее. Гениталии с довольно сильно мембранизованным и суженным на вершине эпифаллусом (но не заостренным); эктопарамеры с удлинённой вершиной; эндопарамеры сильно поперечные, с очень большими расширениями по бокам (рис. 85, 94, 100).

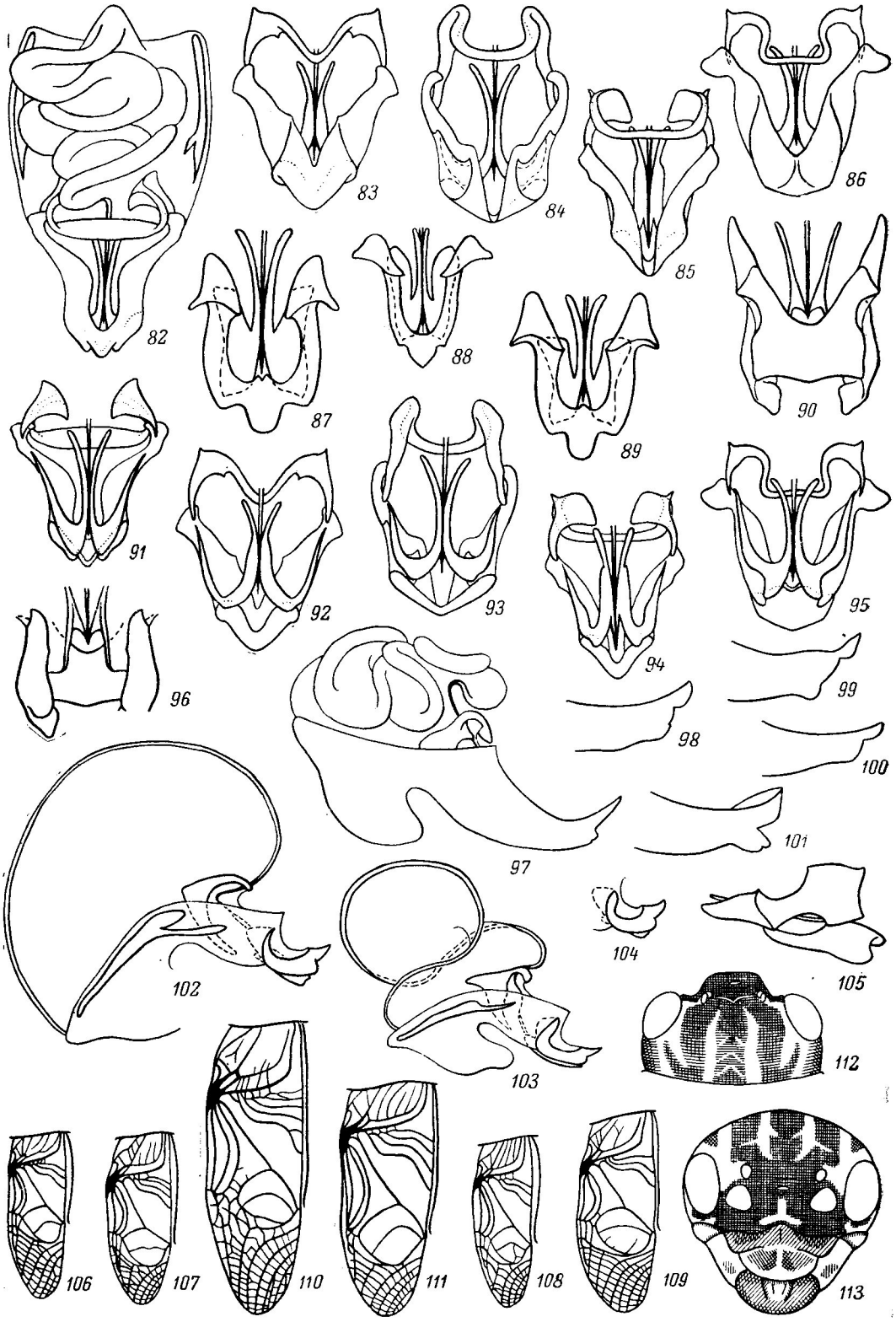
С а м к а. Сходна с самцом. Надкрылья несколько не достигают вершины брюшка (*f. macroptera*), со светлой спинной плоскостью, на которой имеются длинное косое черноватое пятно и несколько затемненных жилок; боковое поле с 10—11 жилками, некоторые из которых светлые. Яйцеклад длинный, приблизительно в 1.5 раза длиннее заднего бедра.

Длина тела самца 19.5, самки — 21—22; тела с крыльями самца — 28, самки — 30—32; переднеспинки самца — 3, самки — 3.5—3.8; надкрылья самца — 11, самки — 11—12; заднего бедра самца — 10.5, самки — 11—12; яйцеклада — 19 (в мм).

Судан, Талоди, 13 XI 1959, 1 самец (голотип), 3 самки (паратипы) (Штейнберг).

От близкого вида *G. sudanus* sp. n. отличается однотонной головой и строением эктопарамер, а от других видов, кроме того, мембранизованным эпифаллусом.

Grylloderes orlovskajae Gorochoy, sp. n.



С а м е ц (голотип). Средней величины сверчки. Тело светлое, с темным рисунком. Голова округлая, характерной окраски (рис. 112—113). Клипеальный шов, как у предыдущих видов. Переднеспинка слегка расширяется кпереди, светлая, опушенная, с 4 крупными темными, сливающимися друг с другом пятнами на диске и с темным пятном вдоль верхнего края боковой лопасти; кайма переднеспинки в нижней части черная. Ноги светлые, палевые. Внутреннее тимпанальное отверстие передних голеней, как у предыдущих видов. Надкрылья светлые, прозрачные, с затемнением в области струн и около зеркала; жилкование, как на рис. 106; боковое поле прозрачное с темповатой полосой вдоль верхнего края и с 10—11 жилками. Задние крылья длинные. Брюшко темное по бокам и с темной продольной полоской сверху. Генитальная пластинка также темная по бокам и светлая снизу. Церки довольно светлые. Гениталии со слабо мембранизованным эпифаллусом, снабженным довольно длинными выступами по бокам снизу; эктопарамеры с сильно удлинённой вершиной; эндопарамеры с поперечным основанием (рис. 86, 95, 101).

С а м к а. Похожа на самца. Надкрылья несколько не достигают вершины брюшка; их спинная плоскость светлая, с коричневатой полоской вдоль сгиба; многие жилки этой плоскости также затемнены; боковое поле с 10 жилками. Яйцеклад приблизительно в 1.5 раза длиннее заднего бедра.

Длина тела самца 19.5—20, самки — 19—21; тела с крыльями самца — 27—28, самки — 27—29; переднеспинки самца — 3, самки — 3—3.5; надкрылья самца — 10—11, самки — 9—10; заднего бедра самца — 10—10.5, самки — 10.5—11; яйцеклада — 14.5—15.5 (в мм).

Мали, 1964, 4 самца (голотип и паратипы), 8 самок (паратипы) (Орловская). Верхняя Вольта, Уагадугу, VI—VII 1927, 2 самца (паратипы), 1 самка (паратип) (Олсуфьев).

От других видов рода отличается характерным рисунком головы и строением гениталий самца.

Род ACANTHOGRYLLUS Saussure, 1877

Долгое время в этот род включали лишь 1 вид. Добавление в него ряда других видов заставляет пересмотреть диагноз рода *Acanthogryllus*.

Размеры от небольших до довольно крупных. Тело весьма коренастое. Голова часто крупная, нередко с продольно-полосатым рисунком. Передние голени снаружи с крупным, а изнутри с мелким, но ясным, отверстиями тимпанального органа. Гениталии самца с низким эпифаллусом, напоминающим таковой сверчков рода *Grylloderes*, но не столь плоским; эндопарамеры, как у *Grylloderes*; эктопарамеры иные, со средними лопастями значительно более узкими, чем сами эктопарамеры (рис. 87—89, 102—104); сперматофорный мешок очень крупный, состоит из одной или, чаще, двух крупных петель (рис. 102—103).

К роду относятся: *Gryllus fortipes* Walker, 1869 (типовой вид рода); *Platygryllus congolensis* Gorochov, 1984; *P. primiformis* Otte et Cade, 1984; *Acanthogryllus acus* sp. n.; *A. teretiussculus* sp. n.

Acanthogryllus acus Gorochov, sp. n.

С а м е ц (голотип). Средней величины, слабо опушенный, рыжевато-коричневый. Голова округлая, довольно крупная, темно-коричневая, без рисунка, только на задней части темени еле просматриваются следы чуть более светлых продольных линий. Клипеальный шов заметно угловидно изогнут, причем вершина угла располагается несколько выше уровня нижних краев усиковых впадин. Переднеспинка однотонная, коричневая. Ноги светло-коричневые, тоже однотонные. Задние ноги весьма коренастые. Надкрылья почти достигают вершины брюшка, светло-коричневатые, однотонные, лишь вдоль верхнего края бокового поля тянется чуть более темная полоса; жилкование, как на рис. 111; в боковом поле 9—

Рис. 82—113. Детали строения самца.

82, 91, 97 — *Grylloderes brunneri* (Rig.); 83, 92, 98, 109 — *G. ovum* sp. n.; 84, 93, 99, 107 — *G. sudanus* sp. n.; 85, 94, 100, 108 — *G. longus* sp. n.; 86, 95, 101, 106, 112—113 — *G. orlovskajae* sp. n.; 87, 102 — *Acanthogryllus fortipes* (Walk.); 88, 103, 111 — *A. acus* sp. n.; 89, 104 — *A. teretiussculus malgasus* subsp. n.; 90, 96, 105, 110 — *Acheta svatoshi* sp. n. 82—90 — гениталии сверху (83—90 — задняя часть); 91—96 — задняя часть гениталий снизу; 97—105 — гениталии сбоку (98—101, 104—105 — задняя часть); 106—111 — спинная плоскость надкрылья; 112—113 — голова: 112 — сверху, 113 — спереди.

10 жилкок. Задние крылья не видны из-под надкрылий. Брюшко, генитальная пластинка, церки рыжевато-коричневые, однотонные. Гениталии со сперматофорным мешком, образующим крупные петли; эпифаллус довольно узкий и низкий, с более или менее широким и заостренным на вершине средним выступом и с почти не выступающими назад боковыми выступами; аподемы эпифаллуса короткие; эктопарамеры длинные; эндопарамеры с крупными аподемами посередине (рис. 88, 103).

Самка неизвестна.

Длина тела 19, переднеспинки 3.7, надкрылья 10, заднего бедра 9.3 (в мм).

Эфиопия, Харэр, дата сбора неизвестна, 1 самец (голотип) (Дмитриев).

От других видов рода отличается заметным угловидным изгибом клипеального шва, а также узким эпифаллусом с длинным, широким и заостренным на вершине средним выступом и с почти не выступающими назад боковыми выступами.

Acanthogryllus teretiusculus Gorochov, sp. n

С а м е ц (голотип). Средней величины, заметно опушенный, темно-коричневый. Голова округлая, крупная, темно-коричневая, почти черная, с 6 тонкими продольными желтоватыми полосками на задней части темени, из которых по 2 полоски с каждой стороны сливаются друг с другом в том месте, где они подходят к глазам, образуя шару желтоватых пятен. Клипеальный шов прямой. Переднеспинка темно-коричневая с несколько более светлой задней частью диска. Ноги темно-коричневые, однотонные, с мощными и многочисленными шипами на задних голених. Надкрылья почти неотличимы от таковых *A. acus* sp. n., только с чуть более длинным вершинным полем, коричневые, с темным боковым полем. Задние крылья длинные. Брюшко и церки темно-коричневые, однотонные. Гениталии с петлистым сперматофорным мешком; эпифаллус и эктопарамеры очень близки по форме к таковым *A. fortipes* (Walk.), лишь выступ в средней части переднего края эпифаллуса неразвоен (рис. 89, 104); эндопарамеры с аподемами, подобными таковым *A. acus* sp. n.

С а м к а. Сходна с самцом. Яйцеклад приблизительно в 1.2 раза короче заднего бедра.

Длина тела самца 19.5, самки — 18.5; тела с крыльями самца — 27, самки — 27, переднеспинки самца — 3.7, самки — 3.8; надкрылья самца — 12, самки — 11.5; заднего бедра самца — 10.5, самки — 10, яйцеклада — 8.5 (в мм).

Верхняя Вольта, Уагадугу, VI—VII.1927, 1 самец (голотип), 1 самка (паратип) (Олсуфьев).

От *A. fortipes* (Walk.) и *A. congolensis* (Gor.) отличается петлистым сперматофорным мешком, а от *A. primiformis* (O. et C.) и *A. acus* sp. n. — прямым клипеальным швом и более коротким и широким эпифаллусом.

Acanthogryllus teretiusculus teretiusculus Gorochov

Надкрылья самца с зеркалом, длина которого приблизительно равна ширине, и вершинным полем, длина которого почти равна длине зеркала. Задние крылья несколько заходят за вершины церок. Длина заднего бедра в 1.8 раза больше ширины головы.

Этот подвид, вероятно, распространен лишь в континентальной Африке.

Acanthogryllus teretiusculus malgasus Gorochov, subsp. n.

С а м е ц (голотип). Отличается от номинативного подвида надкрыльями с несколько поперечным зеркалом и коротким вершинным полем, длина которого в 1.4 раза меньше длины зеркала, задними крыльями, несколько не достигающими вершин церок, и короткими ногами (длина заднего бедра в 1.5 раза больше ширины головы). Гениталии не отличимы от таковых номинативного подвида (рис. 89, 104).

Самка неизвестна.

Длина тела 16—17, тела с крыльями 21—22, переднеспинки 3.1—3.2, надкрылья 10, заднего бедра 8.8—9 (в мм).

Мадагаскар, Антананариву, дата сбора и сборщик неизвестны, 2 самца (голотип и паратип).

Acheta svatoshi Gorochov, sp. n.

С а м е ц (голотип). Средней величины сверчок, с коричневым, хорошо опушенным телом. Голова округлая, довольно широкая, коричневая, без какого-либо рисунка; клипеальный шов округло-угловидно изогнут; его верхняя точка находится на уровне нижних краев усиковых впадин или даже чуть выше. Переднеспинка однотонно коричневая, с серебристым опушением, слегка расширяющаяся кпереди. Ноги также однотонно коричневые и опушенные. Надкрылья достигают или даже несколько заходят за вершину брюшка, желтовато-коричневые, с некоторым затемнением в базальном поле и в верхней части бокового поля; передний нижний угол бокового поля оторочен беловатой каймой; жилкование, как на рис. 110; в боковом поле 9—10 жилок. Задние крылья длинные. Брюшко интенсивно коричневое сверху и светло-коричневое снизу. Генитальная пластинка и церки коричневатые. Гениталии типичные для рода, без вырезок на заднем крае эпифаллуса; эктопарамеры очень массивные, с двумя вершинами, значительно выдаются сзади из-под эпифаллуса; средние лопасти связаны с эктопарамерами лишь мембранозной перемышкой (рис. 90, 96, 105).

Самка неизвестна.

Длина тела 16.5, тела с крыльями 27, переднеспинки 3.5, надкрылья 12, заднего бедра 11 (в мм).

Кения, верховья реки «Thiba» (один из притоков реки Тана), 11 II 1912, 1 самец (голотип) (Сватос).

От других видов рода легко отличается однотонной окраской головы, не сильно изогнутым клипеальным швом, округлым зеркалом в надкрыльях самца, эпифаллусом без вырезок на заднем крае и строением эктопарамеров.

ЛИТЕРАТУРА

Chopard L. Gryllides. — In: W. Junk. Orthopterorum catalogus, pars 10, 1967. 211 p.
Уваров В. Р. Studies in the Arabian Orthoptera. — 3. New genera, species and subspecies collected by the anti-locust missions. — J. Linn. Soc. (Zool.), 42, 1952, p. 176—194.

Зоологический институт АН СССР,
Ленинград.

Поступила 30 V 1985.

SUMMARY

3 new genera, a new subgenus, 18 new species and a new subspecies are described from Africa (one of them — from Madagascar) and South-West Asia. The genera *Grylloderes* Bol. and *Acanthogryllus* Sauss. are redescribed. Some species are replaced to other genera, 1 generic name is placed to synonyms.