

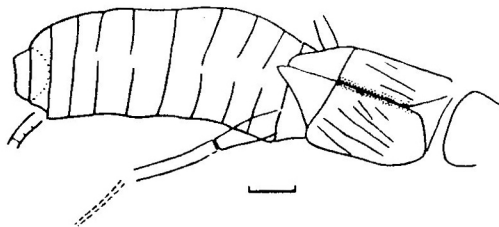
## ПРЯМОКРЫЛЫЕ. GRULLIDA (=ORTHOPTERA)<sup>2</sup>

Остатки прямокрылых насекомых в нижнемеловых отложениях Западной Монголии очень редки, найдено всего семь остатков плохой сохранности в местонахождениях Гурван-Эрэний-Нуру и Мянгад.

---

<sup>1</sup> Раздел составлен В.И. Вишняковой.

<sup>2</sup> Раздел составлен А.В. Гороховым.



Р и с. 154. Уховертка *Protodiplatys mongoliensis* sp. nov., голотип ПИН, № 3149/1660, Гурван-Эрний-Нуру, гурванэрэнская свита

СЕМЕЙСТВО ELCANIDAE HANDLIRSCH, 1906

ПОДСЕМЕЙСТВО BAISSELCANINAE GOROCHOV, SUBFAM. NOV.

**Д и а г н о з.** Надкрылье удлиненное, на вершине косо обрезанное. С и Sc сближены и параллельны. Поле между RA и RS равномерно сужающееся к вершине.  $CuA_2$ , CuP и 1A в той или иной степени сливаются друг с другом в дистальной части. Шипы задних голеней длинные и тонкие.

**С о с т а в.** Подсемейство включает род *Baisselcana* Sharov, 1968 (нижний мел Бурятской АССР) и *Eubaisselcana* gen. nov.

**С р а в н е н и е.** От прочих представителей семейства Elcanidae (подсемейство Elcaninae) новое подсемейство отличается узким (а не расширенным) полем между RA и RS и слиянием дистальных частей CuP и 1A в надкрыльях, а также наличием длинных и тонких (а не утолщенных) шипов на дистальной части голени.

**З а м е ч а н и я.** Вероятно, наиболее продвинутое подсемейство, обособившееся от каких-то примитивных Elcanidae, которые, возможно, еще не приобрели характерные пластинчатые шипы на задних голених.

Р о д *Eubaisselcana* Gorochov, gen. nov.

**Т и п о в о й в и д** — *E. sharovi* sp. nov., нижний мел Западной Монголии.

**Д и а г н о з.** Основание поля между RA и RS заметно изогнуто вниз. Вершина надкрылья незначительно смещена в направлении к костальному краю.  $CuA_2$  не слита с CuP + 1A. Дистальные ветви 1A не упорядоченные. В области ветвей RS и MA расположены два темных пятна: небольшое проксимальное и более крупное дистальное (последнее пятно дуговидной формы).

**В и д о в о й с о с т а в.** Типовой вид и *E. mongolica* sp. nov.

**С р а в н е н и е.** От *Baisselcana* отличается изогнутым полем между RA и RS, расположением вершины надкрылья (у *Baisselcana* она значительно смещена в направлении к костальному краю), свободной  $CuA_2$ , беспорядочным жилкованием в области дистальных ветвей 1A и окраской (у *Baisselcana* развито только дистальное темное пятно, но не дуговидной, а округлой формы).

**З а м е ч а н и я.** По наличию свободной  $CuA_2$  новый род явно примитивнее *Baisselcana*.

*Eubaisselcana sharovi* Gorochov, sp. nov.

Название вида в честь А.Г. Шарова.

**Г о л о т и п** — ПИН, № 3152/4329; позитивный и негативный отпечатки целого надкрылья; Мянгад, 221/17; гурванэрэнская свита.

**О п и с а н и е** (рис. 155). Надкрылье более или менее широкое, со слабо вытянутой вершиной. Поле между передним краем надкрылья и RA довольно широкое. Ветви RS (проксимальные) и MA широко расставленные.

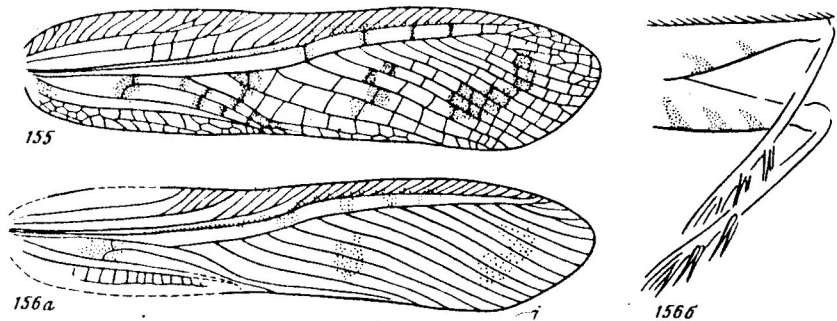


Рис. 155-156. Прямокрылые эвкалипты рода *Eubaisseleana*:

155 — *E. sharovi* sp. nov., голотип ПИН, № 3152/4329, надкрылье; Мянгад, гурванэрээнская свита;  
156 — *E. mongolica* sp. nov., голотип ПИН, № 3149/509; а — надкрылье, б — задние ноги; Гурван-  
Эрэнгий-Нуру, гурванэрээнская свита

**Размеры**, мм: длина отпечатка надкрылья 19, наибольшая ширина его 4,8.

**Сравнение**. От *E. mongolica* sp. nov. отличается менее стройным надкрыльем, с более широким полем между передним краем надкрылья и RA и с расставленными ветвями RS и MA.

**Материал**. Голотип.

#### *Eubaisseleana mongolica* Gorochov, sp. nov.

**Голотип** — ПИН, № 3149/509; позитивный и негативный отпечатки птероторакса с задними ногами и сложенными вместе крыльями; Гурван-Эрэнгий-Нуру, 236/29; гурванэрээнская свита.

**Описание** (рис. 156). Надкрылье узкое, с заметно вытянутой вершиной. Поле между передним краем надкрылья и RA узкое. Ветви RS (проксимальные) и MA более или менее сближены. Задние ноги довольно стройные, с длинными голеними, вооруженными узкими и длинными, вероятно, подвижными шипами.

**Размеры**, мм: длина отпечатка надкрылья 19,5, наибольшая ширина его 4,2.

**Сравнение**. От *E. sharovi* отличается более стройным надкрыльем с более узким полем между передним краем надкрылья и RA и сближенными ветвями RS и MA.

**Материал**. Голотип и паратип № 3149/1710; позитивный и негативный отпечатки тела со сложенными вместе крыльями без головы, вершины брюшка и ног, за исключением маленьких фрагментов заднего бедра и задней голени; из того же местонахождения, что и голотип (234/20). В связи с тем, что жилкование надкрылья паратипа сохранилось хуже, чем у голотипа, объединение их в один вид является в известной мере условным, основанным на сходстве формы надкрылий и сохранившихся участков с жилкованием. Следует отметить, что паратип несколько мельче голотипа (длина отпечатка надкрылья паратипа 17 мм). Это может быть следствием как индивидуальной, меньшей, так и полового диморфизма.

#### *Grylloidea* gen. sp. 1

№ 3152/4327; позитивный и негативный отпечатки обоих надкрылий самки; Мянгад, 221/17. В раннемеловое время могли существовать представители всех известных как ископаемых, так и современных семейств *Grylloidea*, которые в большинстве случаев не различаются по жилкованию надкрылья самки.

## Grylloidea gen. sp. 2.

№ 3152/4328; позитивный и негативный отпечатки целого насекомого с оторванными надкрыльями, 221/17. Габитуально похож на небольшого современного сверчка из подсемейства Gryllinae (типа *Modicogryllus* Chop.), однако определить принадлежность его к тому или иному семейству Grylloidea также невозможно. Определение пола невозможно в связи с тем, что вершина брюшка прикрыта сложенными задними крыльями.

### GRYLLIDA (=ORTHOPTERA) INCERTAE SEDIS

№ 3149/508; позитивный и негативный отпечатки тела насекомого плохой сохранности; Гурван-Эрэний-Нуру, 236/29. На отпечатке видны голова, грудь, брюшко без вершины, а также маленькие фрагменты крыльев с неразличимым жилкованием и, вероятно, заднее бедро. По габитусу отдаленно напоминает сверчка или триперста, но никаких деталей строения различить невозможно.

№ 3149/1657; позитивный отпечаток брюшка самки; Гурван-Эрэний-Нуру, 236/29. Брюшко массивное, с крупной генитальной пластинкой, довольно коротким и плавно сужающимся к заостренной вершине незазубренным яйцекладом и короткими пальце-видными церками (их длина несколько превышает половину длины яйцеклада).