

УДК 595.729 (519.3)

Л. Л. Мищенко и А. В. Горохов

НОВЫЙ ВИД СВЕРЧКОВ РОДА *COPHAPHONUS* SERG. TARV. (ORTHOPTERA, GRYLLIDAE) ИЗ МОНГОЛИИ

[L. L. MISTSHENKO a. A. V. GOROCHOV. NEW SPECIES OF CRICKETS OF THE GENUS *COPHAPHONUS* SERG. TARV. (ORTHOPTERA, GRYLLIDAE) FROM MONGOLIA]

В сборах, привезенных П. К. Козловым из Монголии и хранящихся в Зоологическом институте АН СССР, обнаружен новый вид сверчков, описание которого и приводится ниже.

Cophaphonus kozlovi L. Mistshenko et Gorochov, sp. n.

С а м е ц (голотип). Тело средних размеров, в густых коротких и тонких волосках. Окраска тела светлая, желтоватая, с темным буроватым рисунком.

Голова небольшая; ее наибольшая ширина незначительно превышает ширину переднеспинки у переднего края. Лоб выдающийся вперед, округло-бугровидный, в профиль с небольшой выемкой (рис. 1). Глаза маленькие, неправильно-овальные; горизонтальный диаметр глаза почти в 2 раза меньше его вертикального диаметра и почти в 2 раза меньше расстояния от переднего края глаза до вершины лба; передний край глаза слабо выемчатый, почти прямой. Глазков нет. Клипеальный шов характерной формы, ясный по всей длине (рис. 2); наличник почти плоский (рис. 1); его верхняя часть (антеклипеус) приблизительно равна по высоте нижней части (постклипеусу). Лицевые (щечные) кили, расположенные вдоль фронтогенальных швов, резкие. Общий фон головы светло-желтый. Лоб над усиками с правильной, ясно выемчатой посередине, дуговидной, буроватой полоской; у внутреннего края усиковых впадин по бурому пятнышку. Задняя часть темени с 5 продольными буроватыми, переходящими частично на переднюю часть темени полосами, причем срединная полоса наиболее широкая и наиболее длинная, разделена на 2 части тонкой продольной светлой прерывистой линией. Щеки с бурым пятном позади глаз (рис. 2).

Диск переднеспинки трапецевидный, ясно суженный к заднему краю; его наибольшая ширина почти равна его длине. Боковые лопасти переднеспинки трапецевидные, слабо суженные к нижнему краю; их передний край прямой; передний нижний угол широко закругленный; задний край косой, слабо округлый; задний нижний угол тупой, широко закругленный; нижний край почти прямой, косо восходящий от переднего нижнего угла к заднему нижнему углу. Общий фон переднеспинки серовато-желтоватый. Диск с 2 крупными, расположенными посередине, поперечными треугольными бурыми пятнами и с 2 мелкими бурыми пятнышками у переднего края; около заднего края, кроме того, расположено бурое срединное пятно с неясными контурами. Верхняя часть боковых лопастей с бурым удлиненным пятном посередине и с несколькими неясными буроватыми пятнышками сзади.

Надкрылья сильно укороченные, в сложном состоянии достигают только основания задних бедер. Жилкование их неясное; стридуляционный аппарат неразвит. Окраска светло-коричневая. Задних крыльев нет.

Передние голени без отверстий тимпанальных органов, несколько расширяются к вершине. Передние лапки короткие; 1-й их членик толстый; его длина почти равна длине 2-го и 3-го члеников, взятых вместе. Задние бедра с почти прямым нижним краем;

длина бедра приблизительно в 3.7 раза превосходит его наибольшую ширину. Задние голени по наружному краю с 3, по внутреннему — с 4 шипами. 1-й членик задних лапок сжатый с боков, с 4 шипиками по наружному краю и с 4—5 — по внутреннему.

Брюшко сверху серовато-желтое, с буроватой продольной полосой посередине. Церки длинные, почти достигают середины задних голеней, если последние вытянуты прямо назад.

Гениталии (рис. 5—7) очень похожи на таковые других видов рода *Corpharphonus* Serg. Tarb. (рис. 8—10), только у описываемого вида эпифаллус и эктопарамеры более

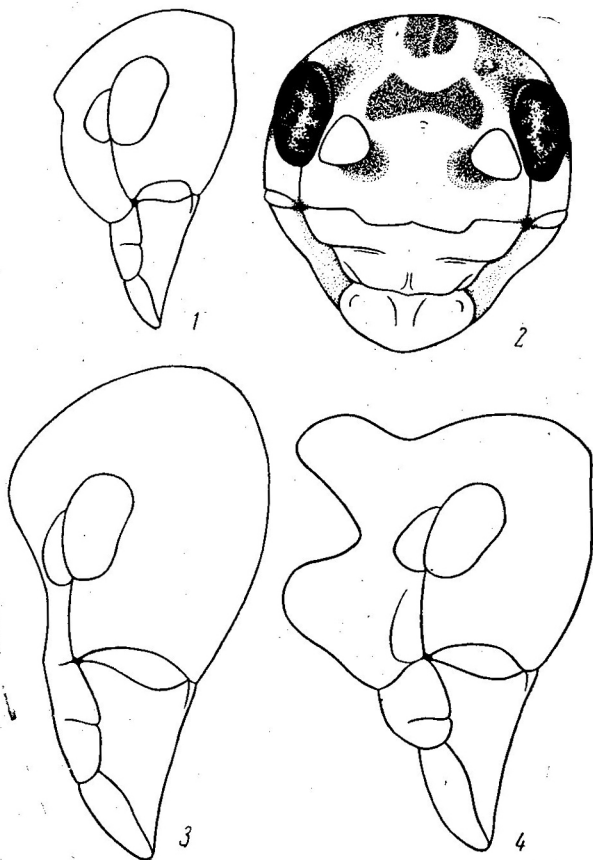


Рис. 1—4. Голова ♂.

1—2 — *Corpharphonus kozlovi* sp. n.: 1 — сбоку, 2 — спереди; 3 — *C. zimini* Serg. Tarb., сбоку; 4 — *Conoblemtus saussurei* Ad., сбоку.

узкие, сперматофорный мешок незначительно крупнее, а аподемы эпифаллуса и эндопарамеров несколько иной формы.

С а м к а неизвестна.

Длина тела ♂ — 15.2, переднеспинки — 2.7, надкрылья — 3.1, заднего бедра — 8.4 мм.

Монголия, Южно-Гобийский аймак, ключ Улан-Булак у южного подножья хребта Дунду-Сайхан (средний из 3 хребтов горного массива Гурван-Сайхан), 6—8 VII 1909, 1 ♂ (голотип) (П. К. Козлов).

Голотип хранится в коллекции Зоологического института АН СССР.

Описываемый вид наиболее близок к *C. zimini* Serg. Tarb. (Тарбинский, 1932), от которого, так же как и от других видов этого рода, отличается характерной формой головы ♂ с выпуклым на всем протяжении, округло-бугровидным, в профиль выемчатым лбом (рис. 1), в то время как у ♂ *C. zimini* лоб с бугорком только в верхней части, а в нижней части он почти прямой или даже незначительно вогнутый (рис. 3). Кроме того,

Эти виды отличаются также по строению гениталий ♂, которые у первого несколько уже, чем у второго (рис. 5—10).

Следует упомянуть также, что *C. kozlovi* sp. n. довольно близок к представителям рода *Conoblemmus* Ad. (Adelung, 1910), ♂♂ которых также

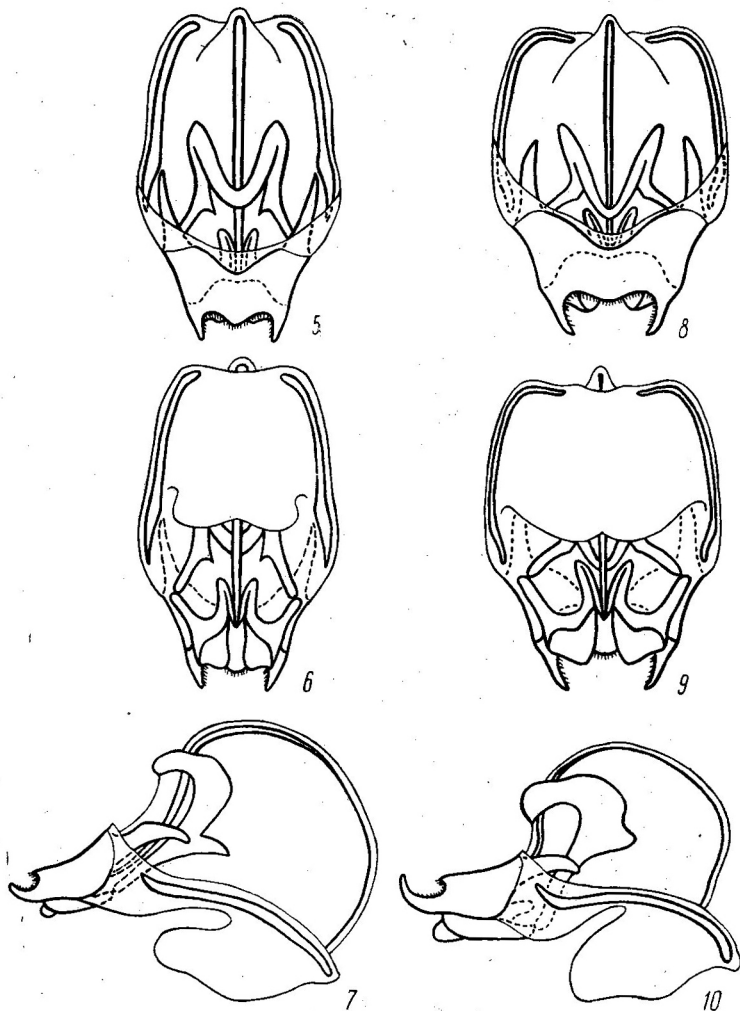


Рис. 5—10. Гениталии ♂.

5—7 — *Copharphonus kozlovi* sp. n.: 5 — сверху, 6 — снизу, 7 — сбоку; 8—10 — *C. zimini* Serg. Tarb.: 8 — сверху, 9 — снизу, 10 — сбоку.

обладают сильно выпуклым лбом. Основное отличие описываемого вида от них заключается в том, что его лоб не несет крупных выростов (рис. 1), тогда как у видов рода *Conoblemmus* Ad. лоб ♂ снабжен 2 роговидными выростами, сильно изменяющими пропорции головы (рис. 4).

Описываемый вид назван именем П. К. Козлова.

ЛИТЕРАТУРА

- Тарбинский С. П. Материалы к познанию прямокрылых насекомых СССР. — Изв. Ленинград. инст. борьбы с вред. в сельск. и лесн. хоз., 1932, 2, с. 196—199.
 Adelung N. Ueber einige bemerkenswerte Orthopteren aus dem palaearktischen Asien. Tr. Русск. энтом. общ., 1910, 39. С.-Петербург, с. 353—358.

Зоологический институт АН СССР,
 Ленинград.

SUMMARY

Cophaphonus kozlovi sp. n. from Mongolia is described. It differs from other species of *Cophaphonus* Serg. Tarb. in convex frons projecting forwards, with a small groove on the apex and more narrow male genitalia.
